

## **ÍNDEX**

|  |    |
|--|----|
| 1.INTRODUCCIÓ  | 2  |
| 1.1. Fitxa tècnica del jaciment  | 3  |
| 1.2. Resolucions   | 4  |
| 1.3. Marc geogràfic i geològic.<br>Situació urbanística de l'edifici                         | 5  |
| 1.4. Notícies històriques. Intervencions<br>arqueològiques anteriors a l'entorn de l'edifici | 7  |
| 1.5. Motius de la intervenció. Objectius   | 12 |
| 1.6. Treballs realitzats   | 13 |
| 1.7. Metodologia   | 13 |
| 2.RESULTATS  |    |
| 2.1. Rasa pas clavegueró   | 15 |
| 2.2. Excavació fossat ascensor   | 21 |
| 3.CONCLUSIONS  | 29 |
| 4. BIBLIOGRAFIA  | 32 |
| Annexes:   |    |
| Annex I. Inventari de les Unitats Estratigràfiques   |    |
| Annex II. Inventari Material Arqueològic   |    |
| Annex III. Documentació Planimètrica   |    |
| Annex IV. Documentació Fotogràfica (format digital)  |    |

## **1 INTRODUCCIÓ**

En aquesta memòria es presenten els resultats i conclusions de la intervenció arqueològica duta a terme al subsòl de l'edifici situat al carrer de la Mercè número 46 de Barcelona. Aquesta estava motivada per les obres de reforma parcial de la finca. De manera destacable les obres efectuades han suposat la instal·lació d'un ascensor i el desmuntatge i construcció de la part inferior de l'escala. La intervenció arqueològica s'ha dut a terme entre els mesos de desembre de 2014 i gener de 2015.

Els treballs arqueològics realitzats han consistit en el seguiment de l'excavació de la fossa de l'ascensor, que ha estat instal·lat en un àmbit situat a l'est respecte l'àrea d'entrada a l'edifici. L'ascensor s'havia de situar en un punt per on discorria el clavegueró general de la finca. Prèviament a l'excavació del fossat de l'ascensor s'ha desviat el pas del clavegueró. Aquest fet ha suposat la realització d'una rasa al subsòl, que anava fins a la zona d'entrada a la finca.

L'edifici és propietat de l'empresa La Verema de Can Soler, SL, que és qui ha finançat la intervenció arqueològica. La direcció tècnica de la intervenció l'ha dut a terme l'arqueòloga Gemma Caballé Crivillés (ARCS Patrimoni Cultural). Durant l'excavació del fossat de l'ascensor s'han localitzat les restes d'un paviment empedrat, que se situava per damunt de la cota final d'excavació prevista pel projecte d'obra. A partir d'una resolució del Director General d'Arxius, Biblioteques, Museus i Patrimoni, s'han desmuntat les restes del paviment, per a poder assolir la cota requerida. Els treballs arqueològics s'han dut a terme amb la corresponent autorització del Departament de Cultura de la Generalitat de Catalunya i amb la supervisió dels Serveis d'Arqueologia de l'Ajuntament de Barcelona i de la Generalitat de Catalunya. El codi d'intervenció del Servei d'Arqueologia de l'Ajuntament de Barcelona és el 122/14.

## 1.1. Fitxa tècnica del jaciment

### FITXA TÈCNICA

**Jaciment.** Barcelona.

**Lloc de la intervenció. Situació edifici.** Carrer de la Mercè, 46

**Coordenades UTM.** x:431536; y:4581395 (ETRS89)

**Població.** Barcelona (districte de Ciutat Vella)

**Comarca.** Barcelonès

**Dates intervenció.** 19 novembre al 12 desembre de 2014  
3 al 16 de gener de 2015

**Codi Servei d'Arqueologia de Barcelona:** 122/14

**Tipus de jaciment.** Urbà. Edifici actual construït al segle XVIII, amb ocupació antròpica documentada a la zona d'època romana i medieval.

**Cronologia.** segles IdC-XVIII

**Tipus d'intervenció.** Preventiva. Seguiment arqueològic dels moviments de terra al subsòl de l'edifici. Excavació del fossat d'ascensor i rasa de desviament del clavegueró general de l'edifici. Desmuntatge arqueològic de les restes d'un paviment localitzades durant l'excavació del fossat de l'ascensor.

**Motivació de la intervenció.** Projecte de reforma parcial de l'edifici (instal·lació ascensor i reforma tram inferior escala)

**Promotor.** La Verema de Can Soler, SL

**Direcció arqueològica.** Gemma Caballé Crivillés (ARCS Patrimoni Cultural)

---

## 1.2. Resolucions

- Resolució de la Directora dels Serveis Territorials del Departament de Cultura a Barcelona, de 12 de novembre de 2014, **autoritzant la realització d'una intervenció arqueològica preventiva al Carrer de la Mercè, 46** (Barcelona, Barcelonès)  
Expedient: R/N 470 K121 N-B -2014-1-11597  
Activitat autoritzada: Control i excavació arqueològica  
Termini de realització de la intervenció: del 19 de novembre al 12 de desembre de 2014  
Direcció arqueològica: Gemma Caballé Crivillés (ARCS, Patrimoni Cultural)
- Resolució de la Directora dels Serveis Territorials del Departament de Cultura a Barcelona, de 2 de gener de 2015, **autoritzant la pròrroga de la intervenció arqueològica preventiva de control i excavació al Carrer de la Mercè, 46** (Barcelona, Barcelonès)  
Expedient: R/N 470 K121 N-B -2014-2-11759  
Activitat autoritzada: Control i excavació arqueològica  
Termini de realització de la intervenció: del 3 al 16 de gener de 2015  
Direcció arqueològica: Gemma Caballé Crivillés (ARCS, Patrimoni Cultural)
- Resolució del Director General d'Arxius, Biblioteques, Museus i Patrimoni, de 13 de gener de 2015, **autoritzant el tractament de restes arqueològiques no extretes al Carrer de la Mercè, 46** (Barcelona, Barcelonès)  
Expedient: R/N 470 K121 N-B -2015/1-11803  
Activitat autoritzada: desmuntatge i eliminació parcial de les restes arqueològiques  
Termini de realització de la intervenció: del 3 al 16 de gener de 2015  
Direcció arqueològica: Gemma Caballé Crivillés (ARCS, Patrimoni Cultural)

### **1.3. Marc geogràfic i geològic. Situació urbanística de l'edifici**

Barcelona és un municipi situat en una plana que presenta uns 5 km d'amplada. Té com a límits el mar a l'est; la serra de Collserola, integrada dins la Serralada Litoral Catalana, al sud-oest, amb el cim de Sant Pere Màrtir; el Tibidabo com a cim destacat al nord i al nord-oest, destaca el Puig del Baró; el delta del riu Llobregat al sud, i el delta del riu Besòs, al nord-est. El seu relleu físic pertany a tres unitats: la Serralada Litoral, el Pla de Barcelona i els deltes del Llobregat i del Besòs.

En conjunt, el Pla de Barcelona és fruit d'una falla que s'originà per l'enfonsament del Massís catalano-balear, que determinà la seqüència geològica del subsòl de la zona, on les capes més profundes estan compostes per pissarres del paleozoic amb intrusions granítiques. Durant el miocè i el pliocè es dipositaren margues i argiles damunt de les pissarres, amb alguna intrusió de graves. Posteriorment, la descomposició dels massissos que envoltaven el Pla aportaren acumulacions de blocs de calcàries i argiles, a les quals es sobreposaren en períodes més secs, formacions de crostes calcàries.

El Pla de Barcelona està format pel territori comprès entre el mar Mediterrani i la Serralada Litoral d'est a oest, i entre els rius Besòs i Llobregat de nord a sud. Al nord hi ha la Serra de Collserola, que n'és el cim més alt (542m s.n.m.). La serralada de Sant Mateu, a llevant, i el massís del Garraf, a ponent, fan que les entrades fàcils al pla d'al·luvió damunt el qual reposa la ciutat, siguin els passos fluvials del Besòs i el Llobregat. El Pla de Barcelona és una plataforma suaument inclinada cap al mar. El seu nivell es veu alterat per elevacions naturals, com els Serrats de la Rovira, al nord-oest i els turons menors del front marítim, que són el Mont Taber, i el bloc de Montjuïc (189 msnm), situat al sud de la ciutat.

La badia existent entre aquestes dues formacions del front marítim va donar lloc a una zona lacustre coneguda com el Cagalell. Aquesta zona de maresmes o aiguamolls es va originar amb la formació d'una barrera d'arena litoral, probablement després de la darrera fase glaciària (fa uns 15.000 anys). A la llacuna hi anaven a parar diverses rieres, com la de Valdonzella, de Magòria i de la Creu d'en Malla, que hi van anar dipositant llots argilosos, i molt orgànics, de color gris o negre. Amb el temps, la zona lacustre va quedar reblerta, de manera que ja no apareix als primers plànols de la ciutat del segle XVI.

La línia de costa ha anat avançant al llarg dels temps. En època romana, les aigües arribaven fins a la vessant marina del Mont Taber, seguint el litoral aproximadament per la part alta de l'actual Parc de la Ciutadella. A mesura que la costa va anar avançant es varen formar zones humides o de pantans que es recullen en la toponímia, com el Clot, la Llacuna, el Gorg, o l'estany del Port, als peus de Montjuïc.

Les òptimes condicions climàtiques i estratègiques de la ciutat han afavorit al llarg del temps al seu desenvolupament. Els seus orígens se situen en el petit pujol de Tàber, però ben aviat els límits s'anaren expandint pel pla.

### Situació urbanística de l'edifici

L'edifici on s'ha dut a terme la present intervenció arqueològica se situa al carrer de la Mercè 46, plaça d'Antonio López 7, al barri de la Mercè del districte de Ciutat Vella de Barcelona.



Ubicació de l'edifici ([www.icc.cat](http://www.icc.cat))

Coordenades UTM: x:431536; y:4581395 (ETRS89)

#### **1.4. Notícies històriques. Intervencions arqueològiques anteriors a l'entorn de l'edifici**

L'espai on se situa l'edifici on s'ha dut a terme la present intervenció arqueològica estava ubicat al *suburbium* de la ciutat romana de *Barcino*, a l'àrea propera on hi hauria la seva zona portuària. En aquest sentit, durant la intervenció arqueològica duta a terme a la finca del passeig Colom 9 (l'any 2012) es va documentar una estructura de grans dimensions que es podria relacionar amb el port romà. Així mateix, a la intervenció al carrer Ample 46-carrer de Marquet, 1 (l'any 2011) es va localitzar també una altra gran estructura, que ha estat identificada com al possible fonament d'una construcció associada a l'activitat portuària.

En el mateix període cronològic d'època romana, a l'àrea corresponent a l'actual carrer Ample hi podria discórrer una via, que en paral·lel i prop del mar travessaria el pla de Barcelona. Tal i com proposa Júlia Beltran de Heredia (BELTRAN DE HEREDIA 2010, 366) el traçat d'aquest vial hauria perviscut en els carrers Anselm Clavé, Ample i Àngel Baixeres i podria arribar fins a l'actual Santa Maria del Mar. Tot i que no se n'han documentat restes, l'existència d'aquest vial es proposa a partir de les àrees d'enterrament documentades en diferents punts d'aquests carrers. Cal recordar, en aquest sentit, la tradició romana d'enterrar els seus morts fora del *pomerium* de les ciutats, al llarg de les vies d'entrada i sortida del seu interior i dels diferents camins.

En relació a aquesta àrea de necròpolis vinculada al possible vial marítim, al carrer Ample número 5 es va documentar (l'any 2004) un enterrament alt-imperial (segles I-III dC); al número 1 del mateix carrer es van localitzar diversos enterraments d'entre els segles II-IV dC; a la seu de l'antic Govern militar es van localitzar un seguit d'enterraments de possible època tardo-romana. Així mateix, la necròpolis romana documentada durant les intervencions arqueològiques dutes a terme a les Drassanes Reials (els anys 2011 i 2012) podria formar part de la zona d'enterraments vinculats amb el mateix camí (MORENO 2013, 63-64). A banda de les inhumacions, en les intervencions arqueològiques dutes a terme al carrer Ample 1 i a la plaça Duc de Medinacelli (l'any 2004) s'han documentat estructures i nivells associats amb assentaments dels segles I-II dC, que podrien correspondre's a una explotació agrària (una vil·la), o bé a activitats vinculades al mar.

---

Les diferents intervencions arqueològiques dutes a terme en aquesta àrea del carrer Ample i del carrer de la Mercè mostren una possible ocupació de l'espai (si més no l'àrea de necròpoli) fins als segles IV-VdC. Posteriorment a aquest moment, a partir dels segle XI en aquesta zona es va començar a definir la vila nova dels Còdols. Les viles noves o burgs es corresponien als nuclis de població que es van anar formant fora del recinte emmurallat de la ciutat. En relació a aquesta ocupació alt-medieval, no s'han documentat restes corresponents a aquest moment, ja que gran part de la zona estaria ocupada per zones de conreu i àrees de treball associades amb l'activitat marítima. Al segle XII es va construir l'alberg i hospital de Sant Nicolau, prop de la platja. L'any 1232, Jaume I va donar l'hospital als franciscans, que el van transformar en el seu convent (ubicat a l'actual plaça de Medinacelli).

La creixent activitat comercial i econòmica vinculada amb el mar va motivar que les viles noves creades a la zona marítima comencessin a créixer de manera destacable als segles XIII-XIV. De la vila nova dels Còdols va sorgir el barri de la Mercè o del mar (on se situa l'edifici on s'ha dut a terme la present intervenció). L'activitat principal desenvolupada al barri era comercial, directament vinculada amb el comerç marítim. L'eix principal a partir del qual s'articulava era el carrer Ample, conegut també com a carrer Ample d'en Marquet, i també era destacable el carrer de la Mercè, que discorria en paral·lel al primer.

El barri es va desenvolupar a partir de la construcció de l'església i convent de la Mercè, l'any 1267. L'ordre de la Mercè era una confraria de laics (semblant als ordres militars), que tenia com a finalitat rescatar els cristians capturats pels pirates o musulmans i també dedicar-se al comerç. Els altres dos centres religiosos situats en aquesta zona eren el convent esmentat dels franciscans, així com el convent de Sant Sebastià, edificat a finals del segle XIV. Al davant de les platges de la Mercè s'hi situaven unes primitives drassanes, prop de l'actual plaça dels Traginers. A la platja del Pla de les Barques s'hi va començar a definir (al segle XV) el nou port de la ciutat, que al segle XVI estava en funcionament. A nivell defensiu, la muralla de tancament d'aquest sector marítim de la ciutat es va construir entre els anys 1553 i 1563, durant el regnat de Carles V.

El carrer Ample es va anar consolidant com un dels carrers més emblemàtics de la ciutat i serà una de les vies principals de la ciutat fins al segle XIX. El seu nom estava associat amb el fet que, des del seu origen, era el carrer més ample de la



ciutat. Els carrers perpendiculars, que travessaven el carrer Ample, eren ocupats per menestrals i obrers. A partir del segle XV en aquest carrer i en algun dels del seu entorn, com el carrer de la Mercè, s'hi van començar a edificar palaus i casals de les classes benestants. Fins a aquell moment els aristòcrates i la burgesia tenien les seves residències al carrer de Montcada (al barri de la Ribera). Durant els segles XVI-XVIII les classes benestants habitaven tant al carrer Ample com al carrer de Montcada, si bé progressivament el carrer Ample havia anat guanyant importància en senyoria i distinció dels seus residents (entre les quals es van consolidar els grans naviliers). Val a dir que la majoria dels casals i palaus d'aquest moment van ser substituïts, als segles XIX i XX, per noves edificacions. La instal·lació de les classes benestants en aquesta àrea estaria associada a la importància de l'ordre de la Mercè en relació al comerç marítim amb Amèrica, així com també per la seva proximitat amb el port. El retorn dels privilegis als vaixells catalans per al lliure comerç amb Amèrica, al segle XVIII, va augmentar la importància del barri de la Mercè.

En relació a l'església i el convent que donaven nom al barri, l'any 1765 es va construir l'edifici que es conserva actualment. Val a dir que a més de la importància del barri i de la congregació que custodiava l'església, la mare de Déu de la Mercè va esdevenir patrona de la ciutat a partir del 1687, ja que se li va atribuir la salvació dels camps del Pla de Barcelona d'una plaga de llagostes. El conjunt de la Mercè, així com els convents de Sant Francesc i Sant Sebastià van passar a ser propietat de l'estat, a partir de les desamortitzacions eclesiàstiques de l'any 1835. Aquest fet va motivar que l'any 1846 el convent de la Mercè es convertís en palau-residència dels capitans generals i que el 1844, un cop enderrocat el convent de Sant Francesc, s'ampliés la plaça on s'ubicava (coneguda com a plaça de Sant Francesc) i es definís l'actual plaça del duc de Medinaceli.

L'any 1877, es va enderrocar el tram de muralla d'aquesta àrea (a partir de les pressions dels comerciants) i el 1881 es va definir el Passeig Colom, que funcionava com a passeig amb botigues i vistes al mar. A més d'aquest caire comercial, durant el segle XIX el barri de la Mercè va esdevenir un espai bancari, amb la instal·lació de diferents entitats (com ara el Banc de Barcelona, la Societat General de Crèdit i la Societat de Crèdit Mercantil).

L'hegemonia del barri de la Mercè en el conjunt de la ciutat va passar a un lloc secundari a partir de la formació de l'Eixample. Els bancs van deixar les seves seus

de la Mercè i es van establir a l'Eixample. Així mateix, la davallada de la importància dels afers marítims va motivar aquesta pèrdua de la rellevància del barri. A inicis del segle XX, l'obertura de la Via Laietana i de la plaça d'Antoni López (l'any 1913) va suposar la desaparició del convent de Sant Sebastià. L'any 1982 es va definir l'actual plaça de la Mercè, a partir de l'enderroc de l'illa de cases situades en aquest espai i que ampliava la petita plaça situada fins a aquell moment davant de l'església.

### **-Intervencions arqueològiques anteriors a l'entorn de l'edifici**

Es presenten les intervencions més destacables (per proximitat i rellevància dels seus resultats) dutes a terme a l'entorn de l'àrea on se situa l'edifici.

- *Anys 1914-1948. Edifici de Correus, Via Laietana 1<sup>1</sup>.* Durant les obres de construcció de l'edifici de Correus no es va dur a terme cap control arqueològic i les terres extretes es dipositaven a la platja de la Barceloneta. En aquestes terres es van recuperar diverses monedes d'or del segle IdC .
- *Any 1930. Edifici Govern militar, Portal de la Pau/ Pg Colom 5/ carrer Anselm Clavé,* dirigida per Agustí Duran i Sanpere. <sup>2</sup>. L'àrea on se situa l'edifici formava part del convent de Sant Francesc i es correspondria a la zona d'horts. Durant la construcció de l'edifici es va dur a terme una intervenció arqueològica en la que es van documentar deu enterraments d'època romana baix imperial.
- *Any 1995. Intervenció arqueològica al Pg Colom 6,* dirigida per Emili Revilla<sup>3</sup>. Es van dur a terme vuit sondeigs, en els quals es van documentar restes de fonamentacions i clavegueres d'època contemporània i pous i fonamentacions de cronologia indeterminada (anteriors a les primeres). Així mateix es va localitzar un nivell de sorres amb material de cronologia romana, que podria estar associat amb la línia de platja d'aquest període.
- *Any 1997. Intervenció arqueològica Plaça Joaquim Xirau,* dirigida per Josefa Huertas<sup>4</sup>. Les obres d'ampliació del pàrquing subterrani i la construcció del frontó Colom van motivar una intervenció arqueològica que va permetre documentar un seguit d'estructures associades a un centre de producció agrícola (una vil·la). Aquestes restes es corresponien a una sitja, un dipòsit amb revestiment d'*opus signinum* i diversos murs i s'ubicaven cronològicament al segle IdC. D'un moment posterior (segona meitat del segle IIIdC) es va localitzar un monument funerari. D'època medieval es van documentar un tram de la muralla de la ciutat (dels segles XIII-XIV) i un pou.
- *Any 2002. Intervenció arqueològica al carrer de la Mercè (codi 120/02),* dirigida per Eva Orri (Atics, SL). A partir de l'excavació d'unes rases per al pas del cablejat elèctric es van documentar les restes d'un mur de tancament perimetral d'un dels edificis que formava part de la trama urbanística de

l'antic barri de la Mercè i que va ser enderrocat als segles XVIII-XIX (ORRI 2012).

- *Any 2004. Intervenció arqueològica al Carrer Ample, 5 (codi 131/04)*, dirigida per Vanesa Triay (Atics, SL). A partir de la realització d'un rebaix al subsòl de a la finca de 2m, sense llicència d'obra ni control arqueològic, es va efectuar el seguiment arqueològic de l'excavació d'una escala d'accés des de la planta baixa al soterrani de l'edifici. Es van documentar les restes d'un enterrament, de fossa simple, de cronologia romana, juntament amb estrats de rebliment amb abundant material de la mateixa cronologia (TRIAY 2005) .
- *Any 2004. Intervenció arqueològica a la pça Duc de Medinacelli 1 (Codi 233/04)*, dirigida per Sergi Segura (Codex SCP). Durant els treballs arqueològics es van documentar nivells de cronologia romana, vinculats a una possible explotació agrària (dels segles I-IdC), així com un possible vas funerari (dels segles XIII-XVI) vinculat al convent de Sant Francesc i restes de conduccions d'aigua dels segles XVIII-XIX (SEGURA 2004).
- *Any 2006. Intervenció arqueològica al carrer de la Mercè 8-10 (codi 128/06)*, dirigida per Lluís Juan González (Atics, SL). El seguiment arqueològic d'una rasa de pas de cablejat va permetre localitzar les restes del mur de façana de l'edifici existent l'any 1981 quan es va definir la plaça de la Mercè. Cronològicament el mur i l'edifici enderrocat en aquest moment s'ubicaria vers el segle XIX (JUAN 2007).
- *Any 2007. Intervenció arqueològica al carrer Ample 1 (Codi 106/07)*, dirigida per David Prida (Arqueocat, SL). Els treballs arqueològics associats amb les obres de rehabilitació de l'edifici van permetre documentar restes d'època romana (del segle IdC), vinculades a la possible activitat portuària duta a terme en aquesta zona (diversos murs, un paviment de terra piconada, una canalització i una sitja), així com restes posteriors (segle IIIdC) del mateix període (murs, clavegueres i un paviment d'*opus signinum*). Dels segles II-IV es van localitzar un seguit d'enterraments. D'èpoques posteriors, es van documentar les restes d'un forn (del segle XIII) i les fonamentacions de l'edifici actual (PRIDA 2010).
- *Any 2007. Intervenció arqueològica al Pg Colom 1/ carrer Fusteria 1-3 (codi 118/07)*, dirigida per Conxi Rodríguez (Veclus, SL). L'excavació d'una rasa per a connectar el clavegueró de la finca situada en aquest punt amb el col·lector general no va aportar resultats pel que fa a la localització de restes arqueològiques (RODRIGUEZ 2007).
- *Any 2007. Intervenció arqueològica al carrer de la Mercè 33*, dirigida per Guillermo García (Tea, SL)<sup>5</sup>. El seguiment arqueològic de l'excavació del fossat de l'ascensor que s'havia d'instal·lar a la finca, va permetre documentar dos murs, un del segle XVIII i un de cronologia posterior (de finals del mateix segle), anteriors a l'edifici actual.

- *Any 2011. Intervenció arqueològica al carrer Ample 46/ carrer Marquet 1*, dirigida per Òscar Castro (Actium, SL). El seguiment d'una rasa de pas de serveis cap a l'antiga porteria va permetre documentar les restes de la fonamentació d'una estructura d'època romana alt-imperial (segles I-IIIdC), associada una possible activitat portuària. Es van localitzar també les restes d'un fragment de mur, dels segles XV-XVI, així com un mur posterior (dels segles XV-XVI) de l'edifici anterior a l'existent actualment (CASTRO 2011) .
- *Any 2012. Intervenció arqueològica a la Pça duc de Medinacelli 1-1b/ carrer Nou de Sant Francesc 29-31 (codi 027/12)*, dirigida per Jordi Chorén (Estrats SL). Els rebaixos efectuats al solar van permetre localitzar restes de cronologia alt-imperial romana (segles I-IIIdC), corresponents a sitges i evidències d'una necròpolis romana. D'època medieval (a partir del segle XIII) es van documentar murs i estructures del casal gòtic que se situava en aquest espai i de la seva evolució constructiva fins el 1840 en què va ser enderrocat per a construir l'edifici actual (CHORÉN 2010).
- *Any 2013. Intervenció arqueològica al Pg Colom 9 (codi 048/13)*, dirigida per Jordi Petit (Estrats, SL)<sup>6</sup>. Durant els rebaixos vinculats a la construcció de la nova fonamentació de l'edifici es van localitzar les restes d'una estructura que tenia una superfície plana (que funcionava com a nivell de circulació) i que podria estar associada al port romà de *Barcino*. També es van documentar tres pous medievals (segles XIII-XV).

### 1.5. Motius de la intervenció. Objectius

Tal i com s'ha presentat en l'apartat anterior, l'edifici on s'ha dut a terme la present intervenció arqueològica està ubicat a l'àrea del *suburbium* de la ciutat romana de *Barcino*, prop d'on hi hauria hagut la seva zona portuària. Posteriorment va quedar inclosa a la ciutat, a partir de la seva ampliació en època medieval. Ja en època moderna, als segles XVIII-XIX, es va remodelar tota la zona i es van edificar la major part dels edificis actuals. Aquest és el cas de l'edifici on s'ha realitzat la intervenció arqueològica que es presenta, que s'hauria construït al segle XVIII.

D'aquesta manera, l'espai on se situa l'edifici s'inclou en una Zona d'Interès Arqueològic i d'alt valor històric. Tal i com estableix la normativa municipal i general, d'acord amb la legislació vigent en matèria de patrimoni, qualsevol actuació que impliqui afectacions al subsòl de la finca suposa la realització d'una intervenció arqueològica preventiva. En el cas de la ciutat de Barcelona, les directrius de les intervencions arqueològiques es determinen des del Servei d'Arqueologia de l'Institut de Cultura de Barcelona, a partir del Projecte d'Intervenció Arqueològica que es redacta des del mateix Servei.

Els objectius a nivell general de la intervenció arqueològica han estat la localització i documentació de les possibles restes situades al subsòl de l'edifici. La seva documentació ha de permetre ampliar i completar les dades relacionades amb l'evolució històrica de l'edifici i l'espai on s'ha intervingut, per tal de poder ampliar i aprofundir en el conjunt de la història de la ciutat.

### **1.6. Treballs realitzats**

Els treballs realitzats han consistit en el seguiment arqueològic dels rebaixos duts a terme en el marc de les obres que s'han dut a terme a l'edifici. La zona intervinguda se situa a l'àrea de l'escala de l'edifici (a l'oest). Inicialment s'ha efectuat una rasa per a desviar el clavegueró de les aigües residuals de la finca. Aquesta anava des d'un àmbit situat per sota de l'escala, fins a la zona d'entrada des de l'exterior. El desviament del clavegueró ha estat motivat pel fet que aquest discorria per on s'havia de situar l'ascensor. Un cop s'ha instal·lat la nova conducció, s'ha efectuat l'excavació del fossat de l'ascensor. L'excavació de la rasa i del fossat de l'ascensor s'han dut a terme de manera manual, per part del peonatge de l'obra, sota el control directe de l'arqueòloga.

L'excavació de la rasa ha finalitzat a la cota requerida per l'obra, sense que s'hagin localitzat restes arqueològiques. Pel que fa al fossat de l'ascensor, durant la seva excavació s'ha documentat un paviment empedrat, que se situava per damunt de la cota final d'excavació requerida pel projecte d'obra. Un cop documentat el paviment, s'ha redactat el corresponent informe d'afectació i des de la propietat de l'edifici s'ha sol·licitat l'autorització per a poder procedir al desmuntatge de la part localitzada. Aquest desmuntatge ha estat autoritzat a partir d'una resolució del Director General d'Arxius, Biblioteques i Patrimoni de la Generalitat de Catalunya i ha permès la finalització de l'excavació del fossat de l'ascensor.

### **1.7. Metodologia**

La metodologia emprada en relació a la documentació i excavació arqueològica de les restes i nivells localitzats, ha estat la proposada per E. Harris, en les excavacions arqueològiques en extensió, adaptades a les característiques i particularitats de la

---

intervenció. A partir d'aquesta, han estat distingits cada estructura i nivell localitzats i se'ls ha donat un número identificador a cada un d'aquests, anomenats Unitat Estratigràfica (UE-). S'ha realitzat una fitxa descriptiva de cada Unitat Estratigràfica, on s'indica la seva situació en el context de la intervenció, la seva descripció, la seva relació estratigràfica amb les altres unitats, així com la seva possible funcionalitat i ubicació cronològica.

Els materials arqueològics recuperats en cada un dels estrats han estat separats en bosses diferenciades i s'han rentat, siglat i inventariat. L'estudi d'aquests materials ha permès apropar-nos a la cronologia relativa de cada nivell i element. Així mateix, s'ha realitzat la documentació fotogràfica i planimètrica (mitjançant plantes i seccions) de les estructures i estrats localitzats.

Totes les dades i la documentació generada per la intervenció es presenten en aquesta Memòria. D'aquesta manera, a l'Annex I es presenten les fitxes de l'Inventari de les Unitats Estratigràfiques; a l'Annex II, l'Inventari dels materials arqueològics; a l'annex III, la Documentació Planimètrica i a l'annex IV, la Documentació Fotogràfica (en format digital).

## 2 RESULTATS

### 2.1 Rasa pas clavegueró

En el moment d'iniciar l'excavació del fossat de l'ascensor s'ha constatat que per on aquest s'havia de situar hi discorria el clavegueró general de la finca. Aquest connectava amb la claveguera exterior i hi desguassaven les aigües residuals dels pisos i locals de l'edifici. Per tal de poder continuar amb l'excavació del fossat, s'ha desviat el pas del clavegueró.

La desviació del clavegueró ha motivat que es dugués a terme una rasa al subsòl, per tal d'instal·lar-hi un nou tub. La rasa anava des de l'àmbit on s'ha instal·lat l'ascensor (a l'est respecte l'escala), fins a la zona d'entrada a l'edifici des del carrer de la Mercè, just davant dels primers graons de l'escala d'accés als pisos superiors (plànols 01 i 03). La seva direcció era est-oest i discorria a 1'30m-1'40m respecte el pas del clavegueró existent, amb una llargada de 2'50m, una amplada de 60-70cm i una profunditat de 60-70cm.

A nivell de resultats, en aquest apartat no s'inclou la part corresponent al tram de rasa dut a terme a la zona on s'ha dut a terme l'excavació del fossat de l'ascensor, ja que seran presentats conjuntament tant la rasa com el fossat del mateix àmbit.

A l'inici de les obres s'ha desmuntat un envà de maons, que diferenciava l'àmbit on s'hi situava l'escala amb un espai situat al sud respecte aquest. Els paviments que definien el nivell de circulació dels dos àmbits presentaven unes característiques també diferenciades, si bé han estat identificats com a un mateix estrat, UE-01. Ambdós paviments estaven formats per cairons quadrats (de 25x25cm), disposats a junt seguit i assentats al damunt d'un nivell de ciment pòrtland, que alhora actuava de lligam entre els cairons. A la zona situada al nord, que era on s'hi situava l'accés a l'edifici (a l'oest) i els primers graons de l'escala (a l'est), els cairons de l'UE-01 tenien un color blanc-ocre i eren els mateixos



*Zona de l'escala, amb els dos àmbits un cop desmuntat l'envà*

que formaven la part superior dels graons de l'escala (UE-07). Al sud, els cairons eren de color marró fosc.

Ambdós paviments s'haurien instal·lat al segle XX, si bé el situat a la zona sud seria anterior cronològicament respecte el del nord. Aquesta dada l'apuntem a partir de la relació dels dos tipus de cairons respecte l'escala actual (UE-07) i l'escala anterior a aquesta (UE-04). Per una banda, els cairons de l'àrea situada al nord són els mateixos que els que definien el nivell de circulació dels graons de l'UE-07, fet que ens indicaria que s'haurien instal·lat en el mateix moment. Per una altra banda, els cairons de la zona sud es lliuraven a les restes del primer graó de l'UE-04, que hauria deixat de funcionar en el moment de la construcció de l'UE-07 (l'extrem est de la qual s'assenta al damunt de l'UE-04). Possiblement en el moment en què s'hauria definit la nova escala (cap a mitjans de segle XX) s'hauria reparat el paviment existent de la zona nord, que podria estar definit fins a aquell moment pels mateixos cairons que els del sud.



Escala UE-07

Tal i com hem esmentat, els cairons de l'UE-01 situats al nord funcionaven amb l'escala existent en el moment de l'inici de la intervenció, UE-07. Aquesta se situava a l'est de l'àrea d'accés a l'interior de l'edifici, des del carrer de la Mercè. L'estructura corresponent a l'UE-07 formava el primer tram de l'escala d'accés cap a les diferents plantes de l'edifici.

Aquest tram d'escala tenia una direcció oest-est i disposava de cinc graons i un replà superior, a partir del qual l'escala girava en direcció nord. El nivell de circulació de l'escala el formaven el mateix tipus de cairons quadrats i de color blanc-ocre, que definien la zona nord de l'UE-01. Aquests cairons es recolzaven a l'estructura de l'escala, que estava bastida amb maons, disposats de manera regular i lligats amb ciment pòrtland. El moment cronològic de construcció de l'escala el situem al segle XX (a partir de mitjans de segle), en el mateix moment de la instal·lació de la zona nord de l'UE-01.

L'extrem superior de la volta de l'escala es recolzava i amortitzava l'escala anterior, UE-04. La part documentada de l'UE-04 se situava a l'extrem est de la zona



d'accés a l'edifici. Estava formada per un tram inferior (direcció oest-est), que el definia un graó i un replà. Al graó inferior se li lliuraven els cairons de la zona sud de l'UE-01. El següent tram de l'escala tenia una direcció sud-nord i es lliurava al mur de tancament est de la zona d'accés a l'edifici (UE-12). Damunt d'aquest segon tram s'assentava l'escala UE-07, fet que ha suposat que tan sols es documentessin els dos primers graons de l'escala (un d'ells de manera parcial). Els graons de l'UE-04 estaven definits per pedres ben treballades.



*Restes de l'escala UE-04*

Possiblement el graó i replà inferiors d'aquesta escala es correspondrien a una reparació de l'escala existent, ja que el tipus de pedra i el seu treball era diferent respecte el següent tram documentat. Així mateix, la relació entre el graó i el paviment anterior a l'UE-01 (UE-05) i el rebliment que l'amortitzava (UE-02), indicaria posterioritat del graó respecte l'UE-05. En aquest sentit, el graó inferior se situava per damunt de la cota del paviment UE-05, a les cotes superiors del rebliment UE-02, fet que ens indica que en cap cas podria haver funcionat amb el paviment, sinó que s'hauria definit durant el procés de formació de l'UE-02 i estaria en ús amb l'UE-01.



*Graó de reparació inferior de l'UE-04, amb el contacte amb l'UE-01*

Les característiques de l'escala UE-04 i de la seva base (UE-03) indicarien que la seva construcció inicial se situaria cronològicament al segle XVIII, en el moment en què es va bastir l'edifici actual. Aquesta hauria estat en ús fins a inicis-mitjans del segle XX, amb la reparació esmentada del seu graó inferior. En el moment en què es va construir l'escala UE-07, s'hauria amortitzat l'UE-04, mitjançant l'estructura de la nova escala i es van desmuntar els extrems oest dels dos graons del segon tram de l'UE-04. El trencament motivat per aquest desmuntatge va ser reparat amb un nivell de ciment pòrtland i la mateixa base de l'UE-07. Pel que fa al graó i el replà del primer tram de l'UE-04, el graó es va mantenir, mentre que el

paviment que definia el replà va ser desmuntat i reparat amb un nivell de ciment pòrtland.



*Perfil de l'UE-03*

Per sota dels graons de l'escala UE-04 s'han documentat les restes de l'estructura corresponent a la seva base, UE-03. Aquesta estava bastida amb pedres de mida mitjana (sense treballar o alguna aprofitada) i maons, disposats de manera irregular i lligats amb abundant morter de calç, de tonalitats ocre. De l'UE-03 s'ha documentat la part afectada pel pas de la rasa del clavegueró. En aquest punt, la seva amplada era de 1'20m i tenia una alçada de 50cm. A nivell cronològic, l'UE-03 se situa en el mateix moment que l'UE-03 (segle XVIII). Les cotes superiors de l'extrem sud d'aquesta fonamentació va ser tallada en el moment en què es va construir una claveguera de

maons (identificada, juntament amb totes les clavegueres localitzades, com a UE-14), que hauria afectat el possible contacte entre l'UE-03 i el mur sud de l'espai.

Per sota del nivell de circulació del moment de l'inici de la intervenció (UE-01), s'ha documentat un estrat de rebliment, UE-02. Aquest estava format per un nivell amb abundants restes de material de construcció, juntament amb una baixa proporció de terra poc homogènia. El seu gruix era de 22-24cm. L'UE-02 s'ha documentat en tota l'àrea d'accés a l'edifici, exceptuant a la zona on se situava l'UE-03, a la qual es lliurava. Aquest estrat presentava les mateixes característiques tant a la zona nord com sud de l'àrea d'accés a l'edifici, fet que ens indicaria que s'hauria format en el mateix moment cronològic. Les seves característiques i posició estratigràfica ens indicarien que l'UE-02 funcionaria com a nivell de rebliment per pujar la cota de nivell, prèviament a la instal·lació de l'UE-01, alhora que amortitzava el paviment anterior (UE-05), al que cobria.

L'UE-05 estava formada per un paviment de ciment, que presentava línies incises, que imitaven un enrajolat. El seu gruix era de 6cm. Les característiques de l'UE-05 constructives fan que s'ubiqui cronològicament la seva formació a inicis del segle XX. Aquest paviment estaria substituïnt els possibles nivells de circulació anteriors, corresponents als segles XVIII-XIX i dels quals no se n'han documentat restes o

indicis durant la present intervenció. La manca d'indicis d'aquests paviments anteriors ens fan considerar que possiblement la cota de nivell on se situava l'UE-05 seria la mateixa que la dels paviments anteriors. En aquest sentit, la relació estratigràfica entre l'UE-05 i la base de l'escala UE-03 mostra com el paviment es lliurava a la base de l'escala; al damunt de la base ja s'hi hauria de situar el primer graó i, per tant, seria poc probable que hi hagués un paviment per sota d'aquesta cota.

Així mateix, el paviment UE-05 estava ubicat a pocs centímetres per damunt de la coberta del soterrani de l'edifici (que es presenta més endavant), definit al segle XVIII. Aquest fet indicaria la manca de possibilitats que hi hagués algun paviment del període per sota de la cota de la coberta del soterrani.



*Extrem de l'UE-05 en contacte amb l'UE-03*

El paviment UE-05 s'assentava al damunt d'un nivell de terra poc homogènia, de tonalitats diverses i amb restes de material de construcció, que ha estat identificat com a UE-06. Aquest estrat tenia una potència de 24-26cm i es lliurava a l'UE-03, fet que ens mostra posterioritat de la formació del primer respecte la base de l'escala. Les seves característiques i posició estratigràfica ens indiquen que l'UE-06 es correspondria a un rebliment, destinat a regularitzar i pujar la cota de nivell prèviament a la instal·lació d'un nivell de circulació. Aquest podria correspondre's al possible paviment del moment de construcció de l'edifici i que, com ja hem esmentat, hauria estat substituït per l'UE-05. D'aquesta manera l'UE-06 s'hauria format al segle XVIII. Tot i aquesta possible formació en aquest moment, el fet que al damunt de l'estrat s'hi assentés l'UE-05 hauria motivat que l'estrat presentés certa contaminació del moment de la instal·lació del paviment. En aquest sentit, durant l'excavació de l'UE-06 s'ha recuperat un fragment de rajola, de color verd i blanc, d'època contemporània (segle XX).

A nivell estratigràfic, l'UE-05 cobria l'estructura UE-08, corresponent a la part superior de la volta de coberta d'un soterrani de l'edifici, que se situa a la zona central i oest de l'àrea d'entrada on s'ha dut a terme la present intervenció. A la zona on no hi havia soterrani, l'UE-05 cobria un estrat de rebliment, UE-09. Aquest rebliment



UE-08

també era el nivell on s'assentava la base de l'escala UE-03, que estava situada fora de l'àrea del soterrani.

L'estructura UE-08 estava bastida amb pedres de mida diversa, maons, lligats tots ells amb abundant morter de calç, de tonalitats blanques i ocre. El límit est del soterrani el definien una filada de maons, disposats de manera regular i lligats amb el mateix morter. De l'UE-08 se n'han

documentat les seves cotes superiors i en aquest punt s'ha finalitzat la rasa del clavegueró (s'ha rebaixat un màxim de 10cm de l'estructura en algun punt). Durant la instal·lació del clavegueró existent (UE-26) es van desmuntar les cotes superiors de l'UE-08 al punt per on aquest discorria. Aquest trencament (UE-24) tallava part de l'UE-08, així com el rebliment que el cobria (UE-06) i el paviment UE-05.

El soterrani es va edificar en el mateix moment de la construcció de l'edifici i el rebliment UE-09 es lliura al seu extrem oest. Aquest fet ens indica que aquest estrat s'hauria format durant el procés de construcció de l'edifici, en un moment posterior respecte l'UE-08. L'UE-09 estava formada per un nivell de terra argilosa, de tonalitats marró fosc i amb fragments de maó i restes de morter de calç. En aquest estrat s'ha finalitzat l'excavació de la rasa del clavegueró i se n'ha documentat un gruix de 20cm, continuant per sota de la cota final d'excavació. Com s'ha esmentat, es correspondria a un estrat de rebliment format durant el procés de construcció de l'edifici.



UE-09

Hi hauria la possibilitat que l'UE-09 estigués amortitzant restes d'estructures anteriors, si bé en aquest tram de la rasa no s'han documentat (estarien per sota d'on ha finalitzat la rasa). En aquest sentit, l'UE-09 presentava unes característiques molt similars i la mateixa cota de localització que l'UE-15, documentada durant



l'excavació del fossat de l'ascensor. Tal i com es presenta en l'apartat corresponent al fossat, l'UE-15 cobria les restes del paviment UE-17, que funcionaria amb l'edifici anterior a l'actual.

## 2.2 Excavació fossat ascensor

El fossat de l'ascensor se situava a l'àmbit ubicat a l'est respecte la zona d'entrada a l'edifici. L'excavació s'ha realitzat arran del mur de tancament oest de l'espai (UE-12), que separa els dos àmbits. Val a dir que en aquest apartat també es presenta la seqüència estratigràfica del pas de la rasa del clavegueró en aquest espai. Prèviament a l'excavació de la rasa i el fossat es van edificar dos envans, que reduïen l'espai pel nord i est, ja que aquest formava part de l'àrea de magatzem del restaurant situat al nord-est de la planta baixa de l'edifici. Els dos envans aïllaven l'àmbit on s'havi d'ubicar l'ascensor respecte el magatzem i definien un espai de reduïdes dimensions, tot ell ocupat pràcticament pel fossat i el nou pas del clavegueró.

La planta del fossat era aproximadament quadrada (de 1'80x1'90m), amb una cota final d'excavació que s'ha situat a 1'20m (2'75m s.n.m) respecte el nivell de circulació del moment de l'inici de la intervenció (plànols 01 i 02). Tal i com s'ha esmentat anteriorment, prèviament a l'excavació del fossat de l'ascensor s'ha desviat el pas del clavegueró general de la finca. Aquest discorria d'est a oest, per l'extrem nord d'on estava projectada la ubicació de l'ascensor.



UE-10

El nivell de circulació inicial de l'espai (UE-10) estava format per un paviment de cairons quadrats (de 30x30cm), de color gris fosc i disposats a junt seguit. Els cairons s'assentaven al damunt d'un nivell de ciment pòrtland, que alhora actuava de lligam entre ells. El paviment UE-10 s'hauria definit al segle

XX, possiblement en el mateix moment que els cairons que definien l'UE-01 a la zona sud de l'àrea d'accés a l'edifici. Per sota del paviment UE-10 s'ha documentat un rebliment, UE-11, que es correspondria a la seva preparació. L'UE-11 el definia

un nivell de terra poc homogènia, amb abundants restes de morter de calç, ciment i fragments de maons. Aquest estrat tenia un gruix de 10 cm.

L'UE-11 cobria i amortitzava un seguit d'estructures de clavegueram de la finca, que han estat identificades conjuntament com a UE-14 (també la presentada a l'apartat de la rasa del clavegueró). Totes aquestes estructures estaven bastides amb maons, lligats amb morter de calç i s'assentaven al damunt d'un estrat de rebliment, que també forma part de l'UE-14. La planta i secció de les canalitzacions era rectangular i la majoria d'elles conservaven la seva base i part dels seus murs de tancament perimetrals. L'estrat amb el que funcionaven se situava a l'espai entre les canalitzacions i estava format per un nivell de terra poc homogènia, de tonalitats marró i ataronjades.

Les estructures i el rebliment que formaven l'UE-14 haurien estat definides vers el segle XIX (a partir de la seva factura constructiva) i haurien estat en ús fins al segle XX. En aquest sentit, a la zona per on discorria el tram de clavegueró desmuntat prèviament a l'excavació del fossat, s'ha constatat com un una de les clavegueres de maons (situada a límit nord de la intervenció) encara estava en ús i connectava amb el clavegueró. Les canalitzacions documentades i desmuntades en la present intervenció haurien estat amortitzades al segle XX, en el moment de la construcció del clavegueró UE-26. La rasa efectuada en el moment de la seva instal·lació (UE-25) tallava les canalitzacions localitzades.



*Conjunt d'estructures que formen l'UE-14*

La cota de localització d'aquestes estructures de clavegueram mostra una diferència entre el nivell de circulació de l'àmbit on se situarà l'ascensor respecte la zona d'accés a l'edifici, des del segle XIX i possiblement també al segle XVIII. En aquest sentit, cal recordar que a l'àrea d'accés, per sota del paviment corresponent a l'ús del segle XX (UE-01) s'ha documentat un altre nivell de circulació (UE-05), que se situava a 28cm respecte el primer. Com ja s'ha presentat, l'UE-05 tot i situar-se cronològicament a inicis del segle XX, mantindria la possible cota del nivell de circulació del moment inicial de construcció de l'edifici. A l'àmbit on s'ha dut a terme l'excavació

del fossat de l'ascensor, a la cota on se situava l'UE-05 s'hi ubicaven les estructures corresponents a l'UE-14 i el rebliment associat, sense que s'hagin documentat restes o indicis de cap nivell de circulació anterior. Hi hauria la possibilitat que en el moment en què es va definir l'UE-14 s'hagués desmuntat aquest possible nivell de circulació anterior (corresponent al moment de la construcció de l'edifici). La parcialitat de les dades que aporten la present intervenció no ens permeten aportar més dades en aquest sentit.

Les estructures i rebliment corresponents a l'UE-14 cobrien l'UE-15, que està formada per un nivell de terra de tonalitats marró fosc, amb fragments de maons i restes de morter de calç. La potència d'aquest estrat era de 30-50cm. L'UE-15 es tractaria d'un rebliment associat al moment de la construcció de l'edifici, que amortitzaria les estructures i nivells de l'edifici anterior a l'actual. Com s'ha comentat a l'apartat corresponent a la rasa del clavegueró, l'UE-15 se situava a la mateixa cota de localització i presentava unes característiques similars a l'UE-09 de l'àrea de l'entrada. Possiblement els dos nivells s'haurien format en el mateix moment de construcció de l'edifici (al segle XVIII) i han estat diferenciats per la manca de contacte entre ells, ja que els separava el mur de tancament que dividia els dos espais (UE-12). A nivell de materials arqueològics, l'excavació d'aquest estrat cal destacar la presència d'un fragment de ceràmica d'importació (*maiòlica ligure*) que se situaria cronològicament als segles XVI-XVII, juntament amb ceràmica blava catalana i comuna oxidada i vidrada marró.



Mur UE-12 i la seva fonamentació UE-13

El mur de tancament de l'espai, UE-12, tenia una direcció nord-sud i tancava per l'oest l'àrea de l'entrada a l'edifici i per l'est, l'àmbit on s'ha excavat el fossat de l'ascensor. Mitjançant una porta situada al seu extrem sud, es duia a terme la comunicació entre els dos espais. El mur UE-12 estava bastit a base de maons, disposats de manera regular i lligats amb morter de calç, de tonalitats blanquinoses.

La seva amplada era de 25cm. Tots els nivells i paviments presentats anteriorment (també els de la zona de l'entrada) es lliuraven a aquest mur. A les seves cotes inferiors, l'UE-12 presentava diferents obertures associades amb els passos de les canalitzacions (UE-14), moltes d'elles reparades posteriorment (amb ciment

pòrtland); aquestes reparacions no han permès determinar de manera clara la relació estratigràfica entre el mur i les obertures, per tal de constatar si les canalitzacions s'haurien definit en el mateix moment de la construcció del mur o bé posteriorment.



*Fonamentació UE-13, a la zona de la porta d'accés a l'espai*

L'UE-12 s'assentava al damunt de la seva fonamentació (UE-13), que estava construïda amb maons i pedres de mida diversa (algunes reaprofitades), disposades de manera irregular i lligades amb el mateix morter del mur. Estava coberta i se li lliurava el rebliment UE-15, fet que ens mostra posterioritat de la formació de l'estrat d'amortització respecte la construcció de la fonamentació i el mur UE-12 (al qual es lliurava). L'UE-13 tenia una amplada de 54-59cm i se n'ha documentat una alçada màxima de 60cm, ja que continuava per sota de la cota final de l'excavació del fossat de l'ascensor. Les característiques constructives i posició estratigràfica del mur UE-

12 i la seva fonamentació UE-13 situen la seva construcció al segle XVIII, quan es va bastir l'edifici actual.

La fonamentació UE-13 se situava a l'interior d'una rasa, UE-18, que tallava el paviment (UE-17) i estrats anteriors (UE-20, 21). La seva amplada a les cotes superiors anava dels 4cm als 26cm (en els punts on havia suposat la retirada d'alguna pedra que formava l'UE-17) i s'anava reduint a les cotes inferiors (2cm). Un cop l'UE-13 es va construir, la rasa UE-18 es va acabar de reblir mitjançant l'UE-19. Aquest estrat estava format per un nivell de terra argilosa, de tonalitats fosques i poc compactada.



*Rasa UE-18, tallant l'UE-17*

El paviment UE-17 es corresponia a un empedrat, que s'ha documentat a 75-90cm (3'20m s.n.m.) respecte el nivell de circulació de l'inici de la intervenció (UE-



10). Les pedres que configuraven l'UE-17 tenien una mida diversa (majoritàriament mitjana), estaven lleugerament treballades i definien una secció lleugerament apuntada (reduint les seves dimensions a les cotes inferiors). Aquesta secció permetia que les pedres quedessin ben assentades al damunt del nivell de terra argilosa situat per sota d'aquestes, sense necessitat de morter de lligam.

La disposició de les pedres del paviment era poc regular i estaven col·locades seguint una orientació est-oest i amb una filera de pedres a la zona central, que tenien una orientació nord-sud. En diferents punts del paviment (a l'extrem nord-oest i al sud), les pedres se situaven a una diferència de nivell de 10cm respecte la resta de l'espai. Aquesta diferència podria estar associada al pes suportat pel paviment, que motivaria l'esfondrament de les pedres al estar assentades al damunt del nivell d'argila. En relació a l'ús del paviment, per damunt de les pedres que el definien i de la seva reparació UE-20 (que es presenta més endavant) s'ha documentat un nivell de terra argilosa, de tonalitats vermelloses i bastant compactada (UE-16), que estava cobert per l'UE-15. Aquest estrat tenia poca potència i s'hauria format pel sediment generat a partir de la circulació per damunt del paviment.



*Paviment UE-17, des del sud*

Les característiques de l'UE-17, així com la seva relació estratigràfica amb la fonamentació UE-13 ens fan ubicar cronològicament la seva instal·lació i ús al segle XVII, en un moment anterior a la construcció de l'edifici actual. En aquest moment, es va amortitzar el paviment, mitjançant l'UE-15, i es va edificar la fonamentació UE-13 i el mur UE-12. La factura constructiva del L'UE-17 ens fan considerar que aquest paviment funcionaria com a nivell de circulació de l'àrea d'entrada a l'edifici des de l'exterior, amb una possible circulació de cavalls i carros. La disposició de les pedres del tram documentat del paviment (amb una alineació central) podrien indicar que l'àmbit on se situaria el paviment tindria una orientació est-oest. A partir d'aquesta orientació, l'accés amb el que estaria associat se situaria a la façana de l'edifici ubicada a l'actual pça Antonio López (anteriorment pça de Sant Sebastià). Aquesta possibilitat es presenta a tall d'hipòtesi, tenint en compte la parcialitat de la documentació d'aquest paviment.



*Reparació UE-20*

Al sud-oest de la part documentada de l'UE-17, el paviment presentava una reparació (UE-20). Aquesta estava definida mitjançant un nivell de pedres de mida mitjana lleugerament treballades, petites pedres i fragments de maons, lligats tots ells amb morter de calç, de tonalitats blanquinoses. La disposició de les pedres era desordenada, sense seguir l'orientació est-oest de les de l'UE-17. El desgast de l'ús del paviment hauria motivat aquesta

reparació, que s'hauria dut a terme al segle XVII o a inicis del segle XVIII, prèviament a l'amortització del paviment i la construcció de l'edifici actual.

El paviment UE-17 aprofitava, a l'extrem nord-est, les restes d'una estructura anterior, de la qual se n'ha documentat el seu angle de tancament sud-oest i continuava en direcció nord i est. Els dos murs que definien aquest tancament (UE-21 i 22) estaven bastits mitjançant maons, disposats de manera regular i lligats amb morter de calç, de tonalitats vermelloses. D'aquests murs tan sols se n'han documentat dues o tres filades (al límit de l'àrea intervinguda), amb una alçada d'entre 8 i 15cm; els maons que definien la filada superior conservada dels murs formaven part del paviment UE-17. El mur que tancaria l'estructura per l'est (UE-21) tenia una direcció nord-sud, una amplada de 15cm i se n'ha documentat una llargada de 50cm. Al seu extrem sud, el mur UE-21 era solidari estratigràficament amb el mur de tancament sud. La seva direcció era oest-est, se n'ha documentat una llargada de 70cm i tenia una amplada de 15cm.



*Restes dels murs UE-21 i 22, un cop desmuntada l'UE-17*

La planta de l'estructura que formarien els murs UE-21 i 22 seria (a partir de la part localitzada) quadrada o rectangular. D'aquesta estructura els dos murs formarien la seva base i hauria estat desmuntada en el moment en què es va instal·lar el

paviment UE-17. A l'interior de l'espai que definien els murs no s'han documentat restes o indicis de la possible activitat o àmbit amb el que podria estar associada. Si continuem amb la hipòtesi relativa a la possible àrea d'accés amb la que podria estar associada el paviment UE-17, hem de considerar que anteriorment aquest espai tindria la mateixa funcionalitat. En aquest sentit, l'estructura que formen els murs UE-21 i 22 hauria d'estar vinculada amb aquest accés. Davant d'aquesta opció, es podria considerar la possibilitat que aquest element formés part d'una base d'escala. Tot i això, destaquem novament la parcialitat de la documentació del paviment i, encara de manera més destacable, dels murs UE-21 i 22.

Per sota de l'UE-17 s'ha documentat un estrat de rebliment, identificat com a UE-23, que estava format per un nivell de terra argilosa i compactada, de tonalitats vermelles i amb una lleugera proporció de morter de calç (de les mateixes tonalitats) en diversos punts. Les característiques de l'UE-23 ens fan considerar que podria correspondre's a un nivell de circulació de terra piconada, o bé de morter de calç (documentat de manera parcial a l'àrea intervinguda). Aquest paviment hauria estat substituït per l'empedrat UE-17.



UE-23, amb els murs UE-21 i 22

L'estructura que formaven els murs UE-21 i 22 funcionaria amb aquest possible paviment anterior, ja que aquest es lliurava als murs, mentre que a l'interior de l'espai que definien no s'han documentat les restes de l'UE-23. Tant l'UE-23, com els murs UE-21 i 22 se situarien cronològicament en un moment anterior a l'UE-17 (vers el segle XVI). La cronologia relativa dels murs i l'estrat es proposa a partir de seva posició estratigràfica, així com pels materials recuperats durant l'excavació de l'UE-23. Aquests es corresponien a fragments de ceràmica comuna vidrada marró i verda (d'època moderna), juntament amb un fragment de ceràmica oxidada comuna i un de ceràmica grisa medieval.

L'UE-23 cobria un estrat de rebliment, que estava format per un nivell de terra sorrenca, de tonalitats marró fosc i bastant compactada i que ha estat identificat com a UE-24. Les seves característiques i posició estratigràfica indicarien que es



*UE-24 a la cota final d'excavació del fossat*

correspondria a un estrat de rebliment, previ a la formació de l'UE-23. Hi hauria la possibilitat que aquest estrat amortitzés alguna estructura o paviment anterior, fet que no s'ha constatat a l'àrea excavada en la present intervenció.

Les característiques i ubicació estratigràfica d'aquest estrat, juntament amb els materials recuperats durant la seva excavació, ens fan considerar que es podria correspondre a un nivell d'amortització de possibles estructures i nivells de cronologia romana i vinculat a l'ús de l'espai en època medieval. En relació a aquest ús d'època medieval, no s'han localitzat restes o indicis associats amb el possible edifici situat en aquest

punt, quan la zona va ser urbanitzada a partir dels segles XIII-XIV. Hi hauria la possibilitat que les possibles estructures medievals haguessin estat desmuntades, o bé que l'àrea on s'ha dut a terme la present intervenció funcionés com a àmbit exterior de l'edifici. Pel que fa als materials recuperats, destaquen dos fragments d'àmfora romana (un dels quals presentava un alt desgast), juntament amb dos fragments de ceràmica oxidada i reduïda de possible cronologia alt medieval. En aquest estrat s'ha finalitzat l'excavació del fossat de l'ascensor i continuava per sota de la cota final de rebaix.

### 3 CONCLUSIONS

La intervenció arqueològica que s'ha dut a terme a l'edifici del carrer de la Mercè 47 estava motivada per les obres efectuades al seu interior, que es corresponien de manera especial a la instal·lació d'un ascensor i la construcció d'un nou tram d'escala, a les seves cotes inferiors. Prèviament a l'excavació del fossat de l'ascensor, s'ha desviat el pas del clavegueró de la finca, que discorria pel punt on s'havia d'ubicar el primer. Els treballs arqueològics han consistit en el seguiment de l'excavació de la rasa de pas del nou tram del clavegueró i del fossat de l'ascensor. Part de la rasa del clavegueró se situava per damunt de la coberta del soterrani de l'edifici, fet que ja constatava la inexistència de restes arqueològiques en aquest punt.

A partir de la intervenció arqueològica s'han documentat restes del moment de construcció de l'edifici actual, que es corresponien a la base del replà inferior de l'escala i canalitzacions de maons, vinculades amb la circulació i desguàs d'aigües residuals. Aquest edifici actual s'hauria construït al segle XVIII, amb el pis superior que seria una remunta posterior. D'un moment anterior a l'edifici actual, s'han documentat les restes d'un paviment empedrat, que estava tallat per la rasa de fonamentació d'un dels murs interior de l'edifici del segle XVIII. A partir d'aquesta relació estratigràfica i per la cota de localització del paviment (a mitja alçada respecte la fonamentació), considerem que el paviment seria anterior respecte el moment de la construcció de l'edifici. Aquest fet, juntament amb la factura constructiva del paviment ens fa ubicar el moment de la seva instal·lació i ús al segle XVII. La part documentada del paviment quedava afectada pel projecte d'instal·lació de l'ascensor i ha estat desmuntada, a partir d'una resolució del Director General d'Arxius, Biblioteques, Museus i Patrimoni.

Pel que fa a possibles estructures de cronologia anterior, no s'han documentat restes o indicis de la seva existència. En aquest sentit, cal destacar que les restes de cronologia romana documentades a l'àrea propera a l'edifici se situaven a una cota de nivell inferior respecte la del final de l'excavació del fossat de l'ascensor i la rasa del clavegueró. A l'entorn més proper al punt on se situa l'edifici, les restes documentades en dues intervencions arqueològiques es correspondrien a possibles estructures vinculades a l'activitat portuària desenvolupada en aquest període.

El paviment que s'ha documentat se situava per damunt d'un estrat de rebliment, que podria estar associat amb l'amortització de les possibles restes de cronologia

romana. En aquest sentit, els materials recuperats durant l'excavació de l'estrat mostrarien una cronologia de formació a l'edat mitjana. Tot i la parcialitat de les dades aportades en el marc de la present intervenció, per les reduïdes dimensions de l'àrea excavada, considerem que aquest nivell podria estar associat, a més de l'amortització dels nivells de cronologia romana, amb l'ús de l'espai en època medieval. En aquest moment, l'àrea que ocupa l'edifici hauria estat urbanitzada, a partir de la creació del barri de la Mercè (al segle XIII).

El carrer de la Mercè s'hauria definit en aquest moment i formaria, juntament amb el carrer Ample, un dels eixos principals del barri. L'edifici baix medieval construït en aquest moment en el punt on s'ha dut a terme la present intervenció, tindria façana al carrer de la Mercè i possiblement també a la plaça de Sant Sebastià, tot i que hi hauria també la possibilitat que a l'espai que ocupa l'edifici actual s'hi situessin dos edificis. En relació a aquest edifici, no s'han documentat restes associades amb la seva construcció i ús, amb l'estrat que ha estat documentat per sota del paviment empedrat que podria haver funcionat com a rebliment previ a la construcció de l'edifici, o bé vinculat a una àrea exterior del mateix (un possible pati o hort).

Desconeixem si el possible edifici bastit a la baixa edat mitjana hauria tingut continuïtat en època moderna, o hauria estat substituït. En qualsevol cas, el paviment documentat en la present intervenció se situa cronològicament en aquest període, al segle XVII, tal i com ja hem esmentat anteriorment. Les característiques constructives del paviment (fet a base d'un empedrat) ens indiquen que possiblement es correspondria al nivell de circulació d'una possible zona d'accés a l'edifici des de l'exterior i que actuaria de distribuïdor de l'interior de la planta baixa. La part documentada del paviment mostrava una possible orientació de la disposició de les pedres en direcció est-oest, amb una alineació central nord-sud. Aquesta disposició podria indicar que l'espai on se situava el paviment tindria una orientació nord-sud i que, per tant, l'accés amb el que estaria vinculat se situaria a la plaça de Sant Sebastià (a l'extrem nord de l'edifici). Val a dir que aquesta possibilitat la presentem a tall d'hipòtesi, sense poder aportar més dades en aquest sentit i tenint en compte la distància considerable entre el punt on s'ha documentat el paviment i la plaça. En aquest sentit, cal destacar que el paviment estava a menys distància respecte la façana de l'edifici al carrer de la Mercè.

D'un moment anterior al paviment, també d'època moderna, s'han documentat de manera parcial les possibles restes d'un paviment de morter de calç i de dos

murs de tancament d'una estructura que funcionaria amb aquest. El paviment de morter de calç hauria estat substituït pel paviment empedrat, mentre que els maons dels murs haurien estat aprofitats com a elements del paviment.

En el moment de la construcció de l'edifici actual, al segle XVIII, el paviment empedrat va deixar de funcionar i es va amortitzar. Al damunt del nivell d'amortització del paviment i de la resta de murs i estructures de l'edifici anterior, s'hi van definir els nivells de circulació i elements del nou edifici.

---

## **Notes**

<sup>1</sup> <http://cartaarqueologica.cat/449>

<sup>2</sup> <http://cartaarqueologica.cat/450>

<sup>3</sup> <http://cartaarqueologica.cat/943>

<sup>4</sup> <http://cartaarqueologica.cat/574>

<sup>5</sup> <http://cartaarqueologica.cat/998>

<sup>6</sup> <http://arqueologiabarcelona.bcn.cat>



#### 4. BIBLIOGRAFIA

AADd. Carta Arqueològica de Barcelona en línia. <http://cartaarqueologica.cat>

Servei d'Arqueologia de Barcelona. Ajuntament de Barcelona. <http://arqueologiabarcelona.bcn.cat>

AADD (1992). *Història de Barcelona*. Enciclopèdia Catalana. Barcelona

AADD (1997). *Els barris de Barcelona*. Vol I. Ciutat Vella i Eixample. Enciclopèdia Catalana. Barcelona

BELTRAN DE HEREDIA, J. (2007). "La *via sepulcralis* de la plaza de la Vila de Madrid. Un ejemplo de ritual funerario durant el Alto Imperio en la necrópolis occidental de *Barcino*" A: *Quaderns d'Arqueologia i Història de la Ciutat de Barcelona*. QUARHIS. Època II núm.03, Institut de Cultura. Museu d'Història de la Ciutat. Barcelona, p.12-63.

BELTRAN DE HEREDIA, J. (2010). "La cristianización del *suburbium* de *Barcino*", A: Vaquerizo, M (Ed) *Las áreas suburbanas en la Ciudad Histórica. Topografía, usos, función*. Monografías de arqueología Cordobesa, número 18. Universidad de Córdoba. p. 335-362.

BELTRAN DE HEREDIA, J.; MIRÓ, N. (2010). "El comerç de ceràmica a Barcelona als segles XVI-XVI: Itàlia, França, Portugal, els tallers del Rin i Xina". A: *Quaderns d'Arqueologia i Història de la Ciutat de Barcelona*. QUARHIS. Època II núm.06, Institut de Cultura. Museu d'Història de la Ciutat. Barcelona, p.14-91.

CASTRO, O. (2011). *Intervenció arqueològica carrer Ample 46 – Marquet 1. Codi 02/11*. Actium, SL. Memòria inèdita dipositada al Servei d'Arqueologia i Paleontologia de la Generalitat de Catalunya.

CIRICI, A. (1971). *Barcelona pam a pam*. Ed. Teide. Barcelona

CHORÉN, J (2010). Plaça del Duc de Medinacelli 1-1b, carrer Nou de Sant Francesc 29 i 31, A: *Anuari d'Arqueologia i Patrimoni de Barcelona 2008*. Ajuntament de Barcelona. Institut de Cultura, p.71-75

JUAN, Ll. (2007). *Memòria de la intervenció arqueològica preventiva efectuada a la plaça de la Mercè, 3-4/ Carrer de la Mercè, 8-10. Codi: 128/06*. Atics, SL. Memòria inèdita dipositada al Servei d'Arqueologia i Paleontologia de la Generalitat de Catalunya.

Moreno, I. (2013). *Memòria de la intervenció arqueològica les Reials Drassanes de Barcelona. Museu Marítim. Avinguda del Paral·lel 2-32/ Plaça de les Drassanes 1/ Pg Josep Carner 26-30. Codi: 057/11*. Atics SL. Memòria inèdita dipositada al Servei d'Arqueologia i Paleontologia de la Generalitat de Catalunya.



ORRI, E. (2012). *Memòria de la intervenció preventiva efectuada al carrer de la Mercè (Barcelona)*. Codi: 120/02. Atics SL. Memòria inèdita dipositada al Servei d'Arqueologia i Paleontologia de la Generalitat de Catalunya.

PRIDA, D (2010). "Carrer Ample 1", A: *Anuari d'Arqueologia i Patrimoni de Barcelona 2008*. Ajuntament de Barcelona. Institut de Cultura, p.22-23.

RODRIGUEZ, C. (2007). *Memòria arqueològica del sondeig realitzat per a la connexió del clavegueram de la finca del Passeig Colom 1 de Barcelona*. Codi: 118/07. Veclus, SL. Memòria inèdita dipositada al Servei d'Arqueologia i Paleontologia de la Generalitat de Catalunya.

SEGURA, S. (2004). *MEMÒRIA SOBRE LA INTERVENCIÓ ARQUEOLÒGICA A LA PLAÇA DUC DE MEDINACELLI, 1 DE BARCELONA*. CODI: 233/04. CODEX SCP. MEMÒRIA INÈDITA DIPOSITADA AL SERVEI D'ARQUEOLOGIA I PALEONTOLOGIA DE LA GENERALITAT DE CATALUNYA.

TRIAY, V. (2005). *Memòria de la intervenció arqueològica al carrer Ample, 5. Ciutat Vella, Barcelona*. Codi: 131/04. Atics, SL. Memòria inèdita dipositada al Servei d'Arqueologia i Paleontologia de la Generalitat de Catalunya.

## INVENTARI D'UNITATS ESTRATIGRÀFIQUES

### UE-01

**Situació:** rasa pas clavegueró

**Descripció:** paviment de cairons, disposats a junt seguit, que forma el nivell de circulació de l'escala del moment en què s'ha dut a terme la intervenció. Al nord respecte l'envà de maons que separava la zona d'accés a l'edifici, els cairons eren de tonalitats blanques-ocres (igual que els cairons que formaven els graons), mentre que al sud, tenien una tonalitat marró fosc. En el moment de la instal·lació d'aquest paviment es va pujar la cota del nivell de circulació existent fins aquell moment, definit per l'UE-05.

**Posició física:**

Cobreix: 02

**Cronologia:** segle XX

### UE-02

**Situació:** rasa pas clavegueró

**Descripció:** nivell de restes de material de construcció i una baixa proporció de terra poc homogènia. S'ha documentat per sota del paviment UE-01. Es correspon a l'estrat de rebliment que amortitzaria el paviment de ciment UE-05 i que actuaria de preparació del paviment UE-01. Possiblement el material de construcció que forma l'estrat estaria associat amb el desmuntatge del tram d'escala anterior i del qual se n'han documentat restes (UE-04).

**Posició física:**

És cobert: 01

Es lliura: 04

Cobreix: 05, 03, 25, 26

**Cronologia:** segle XX

### UE-03

**Situació:** rasa pas clavegueró

**Descripció:** restes de la base de l'escala definida en el moment de la construcció de l'edifici. Està formada per pedres de mida diversa, sense treballar i lligades amb abundant morter de calç. A les cotes superiors de la base, just per sota del primer graó del segon tram de l'escala, s'hi situen tres pedres aprofitades i sense lligam de morter, que estan associades amb un nivell de terra poc compactada. Possiblement aquest nivell s'hauria format a partir del desmuntatge de la part superior de la base de l'escala, quan aquest tram va deixar de funcionar (al segle XX).

**Posició física:**

És cobert: 02

Se li recolza: 04

Cobreix: 09

**Cronologia:** segle XVIII

**UE-04**

**Situació:** rasa pas clavegueró

**Descripció:** restes de la part inferior de l'estructura de l'escala bastida possiblement en el moment de la construcció inicial de l'edifici. Se'n conserva part d'un dels graons inferiors i les restes de dos graons situats per damunt, en el punt on l'escala definiria un nou tram. Els graons conservats estan definits mitjançant pedres ben treballades. Hauria funcionat amb el paviment de ciment UE-05, que se li lliura. A l'extrem oest d'aquesta escala, es conserva un graó de pedra, que funcionaria amb l'UE-01 (que se li lliura), que es correspondria a una reparació de l'escala, prèviament a la seva amortització i a la construcció de l'actual, UE-07.

**Posició física:**

És cobert: 07

Se li lliura: 05

Se li recolza: 07

Es recolza: 03

**Cronologia:** segles XVIII-XX

**UE-05**

**Situació:** rasa pas clavegueró

**Descripció:** paviment de ciment portland que es correspon al nivell de circulació anterior a l'UE-01. Se situaria a la mateixa cota del nivell de circulació inicial de l'escala. L'UE-05 substituiria aquest paviment inicial i les seves possibles reparacions.

**Posició física:**

És cobert: 02

Es lliura: 04

És tallat: 25

Cobreix: 06

**Cronologia:** segle XX

**UE-06**

**Situació:** rasa pas clavegueró

**Descripció:** nivell de terra poc homogènia i amb restes de material de construcció. S'ha documentat per sota de l'UE-05 i funcionaria com a preparació-rebliment previ a la seva instal·lació. Possiblement aquest rebliment ja s'hauria format en el moment de la construcció de l'edifici, amb possibles intrusions de les diferents reparacions i modificacions del paviment inicial de l'edifici (com l'UE-05).

**Posició física:**

És cobert: 05

És tallat: 25

Cobreix: 08

**Cronologia:** segle XVIII

### **UE-07**

**Situació:** rasa pas clavegueró

**Descripció:** estructura corresponent a l'escala que està en ús en el moment en què s'ha dut a terme la intervenció. Forma un primer tram direcció oest-est i posteriorment gira cap al nord. L'extrem est del primer tram es recolza al damunt de les restes de l'escala anterior UE-04. Els graons estan definits mitjançant els mateixos maons i ciment pòrtland que formen tota l'estructura, amb els rajols corresponents a l'UE-01 que formen el seu nivell de circulació.

**Posició física:**

Es lliura: 12

Es recolza: 04

**Cronologia:** segle XX

### **UE-08**

**Situació:** rasa pas clavegueró

**Descripció:** volta de coberta de l'espai corresponent al soterrani, situat a la zona oest de l'entrada a l'edifici. Està bastida mitjançant maons i pedres sense treballar, lligades amb abundant morter de calç. Se n'ha documentat la seva part superior, a les cotes inferiors de la rasa del pas del clavegueró, al seu extrem oest, sense que aquest afectés l'estructura.

**Posició física:**

És cobert: 06

És tallat: 25

**Cronologia:** segle XVIII

### **UE-09**

**Situació:** rasa pas clavegueró

**Descripció:** nivell de terra argilosa, se tonalitats marró fosc i amb fragments de maó i restes de morter de calç. S'ha documentat per sota de la base de l'escala inicial de l'edifici (UE-04) i es correspondria a un rebliment associat amb el moment de la seva construcció. En aquest estrat s'ha finalitzat l'excavació de la rasa del clavegueró.

**Posició física:**

És cobert: 04

Es lliura: 13

**Cronologia:** segle XVIII

### **UE-10**

**Situació:** rasa pas clavegueró/ fossat ascensor

**Descripció:** paviment de cairons, de color gris fosc, que defineix el nivell de circulació de l'espai on s'ha efectuat l'excavació del fossat de l'ascensor i l'extrem est de la rasa del pas del clavegueró. Possiblement estaria substituint un paviment anterior.

**Posició física:**

Es lliura: 12

Cobreix: 11

**Cronologia:** segle XX**UE-11****Situació:** rasa pas clavegueró/ fossat ascensor**Descripció:** nivell de terra poc homogènia, amb una alta proporció de restes de morter, ciment i fragments de maons. S'ha documentat per sota del paviment UE-10 i seria el reblliment i preparat previ a la seva instal·lació. També es correspon a l'estrat que amortitzaria les estructures de desguàs d'aigua i el nivell associat amb aquestes, que funcionarien amb l'edifici al segle XIX (UE-14).**Posició física:**

És cobert: 10

Es lliura: 12

Cobreix: 14, 25, 26

**Cronologia:** segle XX**UE-12****Situació:** rasa pas clavegueró/ fossat ascensor**Descripció:** mur direcció nord-sud, que està bastit amb maons, disposats de manera regular i lligats amb morter de calç, de tonalitats blanquinoses. Es correspon al mur que tancaria per l'est l'àrea on s'hi situa l'accés a l'edifici i la seva escala i per l'oest, l'àmbit on s'ha efectuat l'excavació del fossat de l'ascensor. A nivell cronològic, se situaria en el moment de la construcció inicial de l'edifici (segles XVIII-XIX), a partir de la seva factura constructiva i posició estratigràfica.**Posició física:**

Se li lliura: 03, 07, 09, 10, 11, 14, 15

És tallat: 25

Es recolza: 13

**Cronologia:** segle XVIII**UE-13****Situació:** rasa pas clavegueró/ fossat ascensor**Descripció:** fonamentació del mur UE-13. A la zona nord del tram que ha estat documentat està bastida amb maons i pedres de mida mitjana, disposats de manera poc regular; a la zona sud (a l'àrea on hi ha la porta que comunica els dos àmbits) està construïda mitjançant maons disposats de manera regular. El morter de lligam en els dos trams documentats és el mateix. Està situada, a les seves cotes inferiors, a l'interior de la seva rasa de fonamentació UE-18.**Posició física:**

Se li lliura: 19, 09, 15

Se li recolza: 12

És tallat: 25

Rebleix: 18

**Cronologia:** segle XVIII

#### **UE-14**

**Situació:** rasa pas clavegueró/ fossat ascensor

**Descripció:** estructures corresponents a conduccions d'aigües residuals, totes elles de planta i secció rectangular i bastides amb maons i lligades amb morter de calç. S'han documentat a l'interior de l'espai on s'ha efectuat l'excavació del fossat de l'ascensor i una d'elles arran del mur sud de l'àmbit de l'escala. Les situades a la zona del fossat, es recolzen a un rebliment de terra de tonalitats marró i ataronjades, que actuaria de base de les estructures i està associat al moment de la seva construcció. El mateix estrat rebleix l'àrea on no hi ha canalitzacions. Les estructures situades a la zona de l'ascensor conservaven la seva base i part dels seus murs de tancament perimetrals i han estat desmuntades. La de l'accés i àrea d'escala conservava la seva coberta de maons i no ha quedat afectada pel pas del clavegueró. S'haurien bastit en el moment de la construcció de l'edifici, si bé podrien haver estat reparades en moments posteriors, prèviament a la seva amortització.

**Posició física:**

És cobert: 11

És tallat: 25

Cobreix: 15

**Cronologia:** segles XVIII-XIX

#### **UE-15**

**Situació:** rasa pas clavegueró/ fossat ascensor

**Descripció:** estrat de terra de tonalitats marró fosc, amb fragments de maons i restes de morter de calç. Presenta unes característiques molt similars a les de l'UE-09 i es correspondrien ambdós al rebliment del moment de la construcció de l'edifici. Han estat diferenciats a nivell estratigràfic per la seva ubicació a est (UE-09) i oest (UE-15) del mur UE-12. L'UE-15 funcionaria també com a amortització del paviment empedrat UE-17.

**Posició física:**

És cobert: 14

Es lliura: 12, 13

És tallat: 25

Cobreix: 16, 17, 18, 19

**Cronologia:** segle XVIII

#### **UE-16**

**Situació:** fossat ascensor

**Descripció:** nivell de terra argilosa, de tonalitats vermelles i marró, bastant compactada i de poca potència. S'ha documentat per damunt de la major part del paviment UE-17 i es correspondria a l'estrat format a partir del seu ús.

**Posició física:**

És cobert: 15

Cobreix: 17

És tallat: 18

**Cronologia:** segle XVII-XVIII

**UE-17****Situació:** fossat ascensor**Descripció:** paviment empedrat, format per pedres de mida mitjana i gran i lleugerament treballades. Estan disposades de manera regular, en filades que presenten una direcció est-oest i amb una filada direcció nord-sud que discorre per la zona central de la part documentada d'aquest paviment. Les característiques del paviment ens fa considerar que podria funcionar com a nivell de circulació d'una àrea destinada a l'accés a l'interior de l'edifici. La direcció de la disposició de les pedres indicaria que l'accés estaria ubicat a la façana nord de l'edifici (a l'actual pça Antonio López). La factura constructiva i posició estratigràfica d'aquest paviment ens fa ubicar la seva construcció i ús al segle XVII, i funcionaria amb l'edifici anterior a l'actual.**Posició física:**

És cobert: 15, 16

És tallat: 18

Se li lliura: 20

Es lliura: 21, 22

Cobreix: 23

**Cronologia:** segle XVII**UE-18****Situació:** fossat ascensor**Descripció:** rasa que talla els nivells anteriors a la construcció de l'edifici, a l'interior de la qual s'hi va edificar la part inferior de la fonamentació UE-13 del mur UE-12.**Posició física:**

És cobert: 15

És reblert: 13, 19

**Cronologia:** segle XVIII**UE-19****Situació:** fossat ascensor**Descripció:** nivell de terra argilosa, de tonalitats fosques i poc compactada. Es correspon al rebliment de la rasa de fonamentació UE-18, un cop l'UE-13 ja ha estat edificada.**Posició física:**

És cobert: 15

Es lliura: 13

Rebleix: 18

**Cronologia:** segle XVIII**UE-20****Situació:** fossat ascensor**Descripció:** reparació del paviment UE-17, que ha estat documentada a la zona sud-oest del tram documentat en la present intervenció. Està format per un nivell de pedres de mida mitjana, lleugerament treballades i algun fragment de maó, tots

ells lligats i assentats al damunt d'un nivell de morter de calç. La disposició de les pedres de l'UE-20 no segueixen la que presenta l'empedrat UE-17. Aquest fet, juntament amb l'existència del lligam de morter de calç ben diferenciat, és el que ens fa considerar que l'UE-20 seria una reparació de l'UE-17.

**Posició física:**

És cobert: 15, 16

És tallat: 18

Es lliura: 17

**Cronologia:** segle XVII-XVIII

## **UE-21**

**Situació:** fossat ascensor

**Descripció:** restes de la part inferior d'un mur, que està construït amb maons, disposats de manera regular i lligats amb morter de calç de tonalitats ocre. La seva direcció és nord sud i ha estat documentat a l'extrem nord-est de l'àrea intervinguda. Se n'han conservat un màxim de dues filades, sense cap nivell associat, i hauria estat aprofitat com a part del paviment UE-17. Al seu extrem sud, defineix un angle de tancament amb el mur UE-22, amb el que són solidaris estratigràficament. Ambdós murs formarien l'angle de tancament sud-oest d'una estructura indeterminada, possiblement de reduïdes dimensions, anterior a l'UE-17. Aquesta estructura podria haver funcionat amb les possibles restes de paviment UE-23.

**Posició física:**

És cobert: 15, 16

És solidari: 22

Se li lliura: 17, 23

Cobreix: 24

**Cronologia:** segles XVI-XVII

## **UE-22**

**Situació:** fossat ascensor

**Descripció:** restes de les cotes inferiors d'un mur, construït amb maons, disposats de manera regular i lligats amb morter de calç, de tonalitats ocre. La seva direcció és oest-est i s'ha documentat a l'extrem nord-est del fossat de l'ascensor. Se n'han conservat un màxim de dues filades, sense cap nivell associat, i hauria estat aprofitat (un cop desmuntada l'estructura que definia) com a part del paviment UE-17. Al seu extrem oest, defineix un angle de tancament amb el mur UE-21, amb el que són solidaris estratigràficament. Ambdós murs formarien l'angle de tancament sud-oest d'una estructura indeterminada, possiblement de reduïdes dimensions, anterior a l'UE-17. Aquesta estructura podria haver funcionat amb les possibles restes de paviment UE-23.

**Posició física:**

És cobert: 15, 16

És solidari: 22

Se li lliura: 17, 23

Cobreix: 24

**Cronologia:** segles XVI-XVII



**UE-23****Situació:** fossat ascensor**Descripció:** nivell de terra argilosa, de tonalitats vermelles, amb una lleugera proporció de morter de calç en algun punt i bastant compactada. S'ha documentat per sota del paviment UE-17. Podria correspondre's a les restes d'un paviment de terra piconada, amb alguna reparació de morter de calç, que hauria estat substituït en un moment posterior per l'empedrat UE-17. L'estructura que defineixen els murs UE-21 i 22 podria haver funcionat amb aquest nivell, ja que l'UE-23 es lliura als murs.**Posició física:**

És cobert: 17

Es lliura: 21, 22

És tallat: 18

**Cronologia:** segles XVI-XVII**UE-24****Situació:** fossat ascensor**Descripció:** nivell de terra sorrenca, de tonalitats marró fosc i bastant compactada. Ha estat documentada per sota de l'UE-23. Es correspondria a un rebliment previ a la instal·lació del possible paviment UE-23, que podria amortitzar un paviment o estructures anteriors. Hi hauria la possibilitat que aquest nivell estigués associat amb l'amortització de les possibles estructures romanes i l'ús de l'espai en època medieval (com a zona exterior). Aquesta dada s'apunta a partir dels materials ceràmics recuperats.**Posició física:**

És cobert: 23

És tallat: 18

**Cronologia:** segles X-XIII**UE-25****Situació:** rasa pas clavegueró/ fossat ascensor**Descripció:** rasa de pas del clavegueró existent, que tallava els nivells existents, així com les estructures associades amb els antics passos de clavegueram. Al seu interior s'hi situava l'estructura del clavegueró, amb un nivell que acabava de reblir el trencament, un cop situat el tub corresponent a l'estructura. Aquesta rasa i el seu rebliment s'ha documentat a la zona per on s'ha excavat el fossat de l'ascensor, així com al punt on s'ha connectat la desviació del clavegueró amb el tub existent (davant el primer graó de l'escala).**Posició física:**

És cobert: 02, 11

Talla: 05, 06, 08, 12, 13, 14, 15

És reblert: 26

**Cronologia:** segle XX

**UE-26**

**Situació:** rasa pas clavegueró/ fossat ascensor

**Descripció:** tub de pas del clavegueró situat a l'interior de la rasa UE-25. Forma part de l'estrat el nivell de terra i maons que acabava de reblir la rasa, un cop instal·lat el tub.

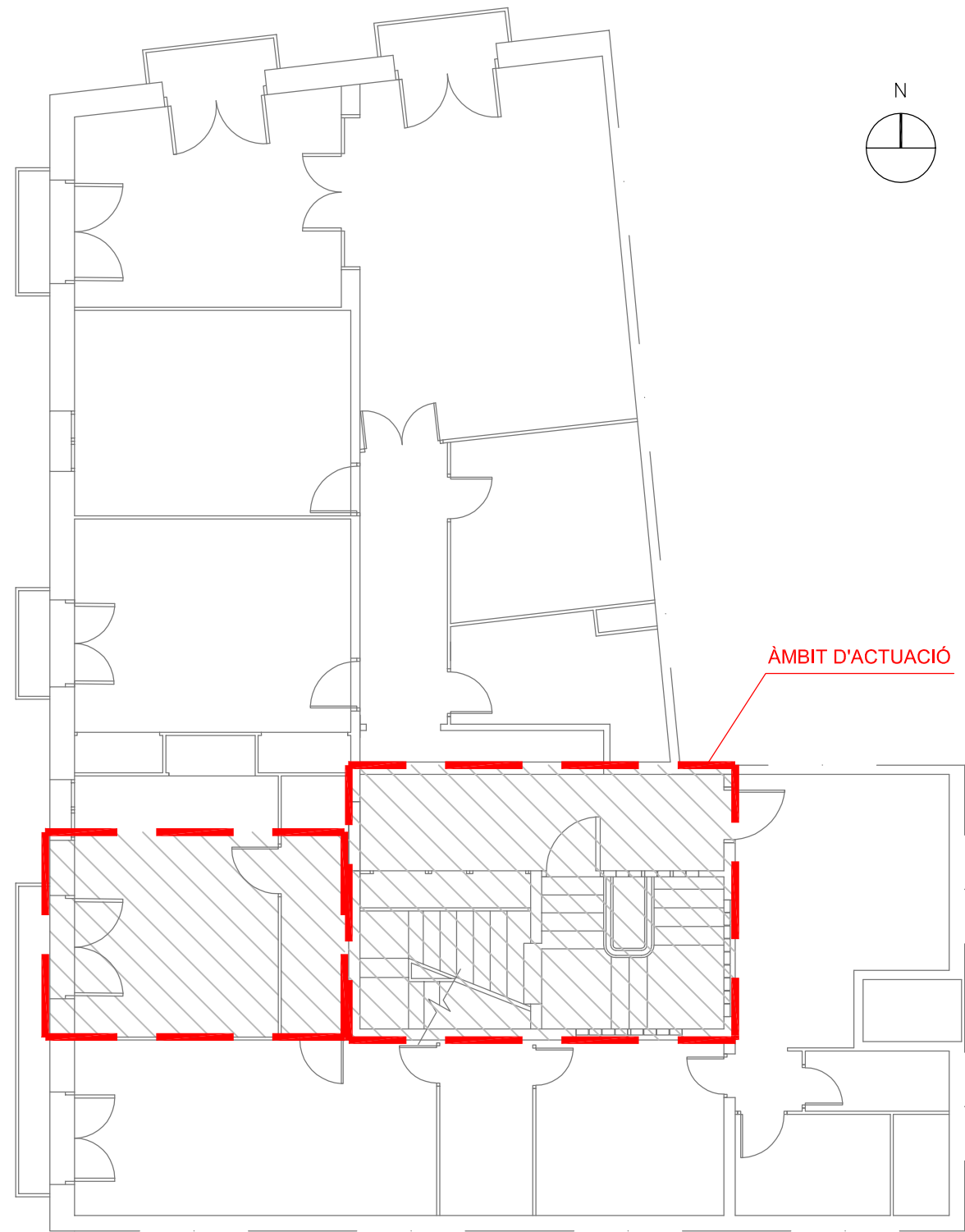
**Posició física:**

És cobert: 02, 11

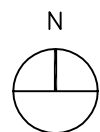
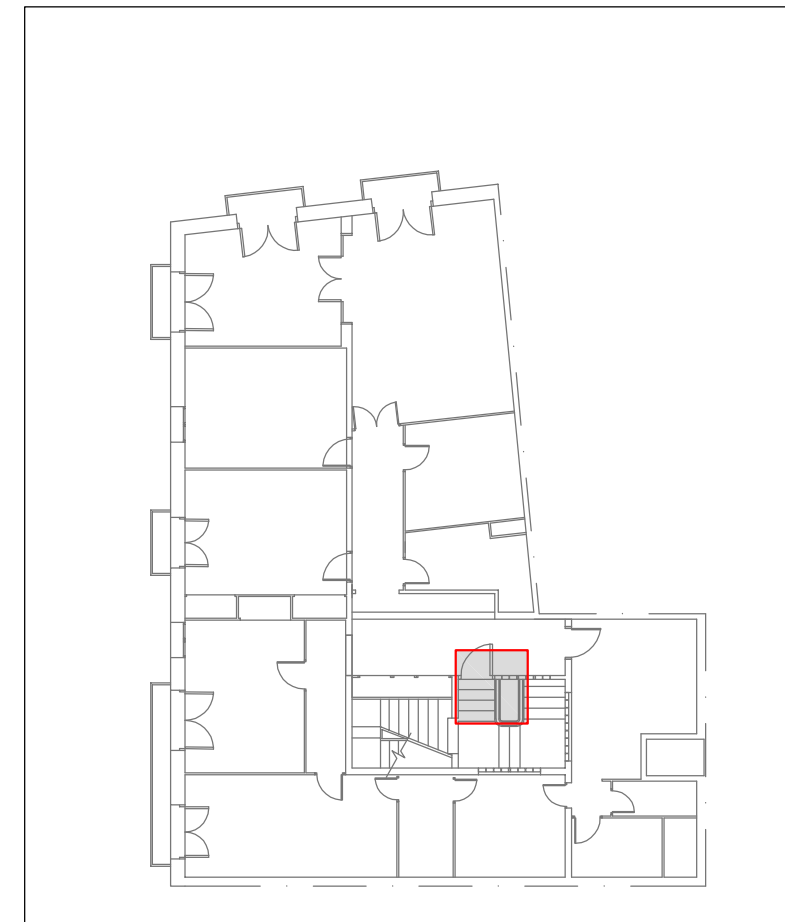
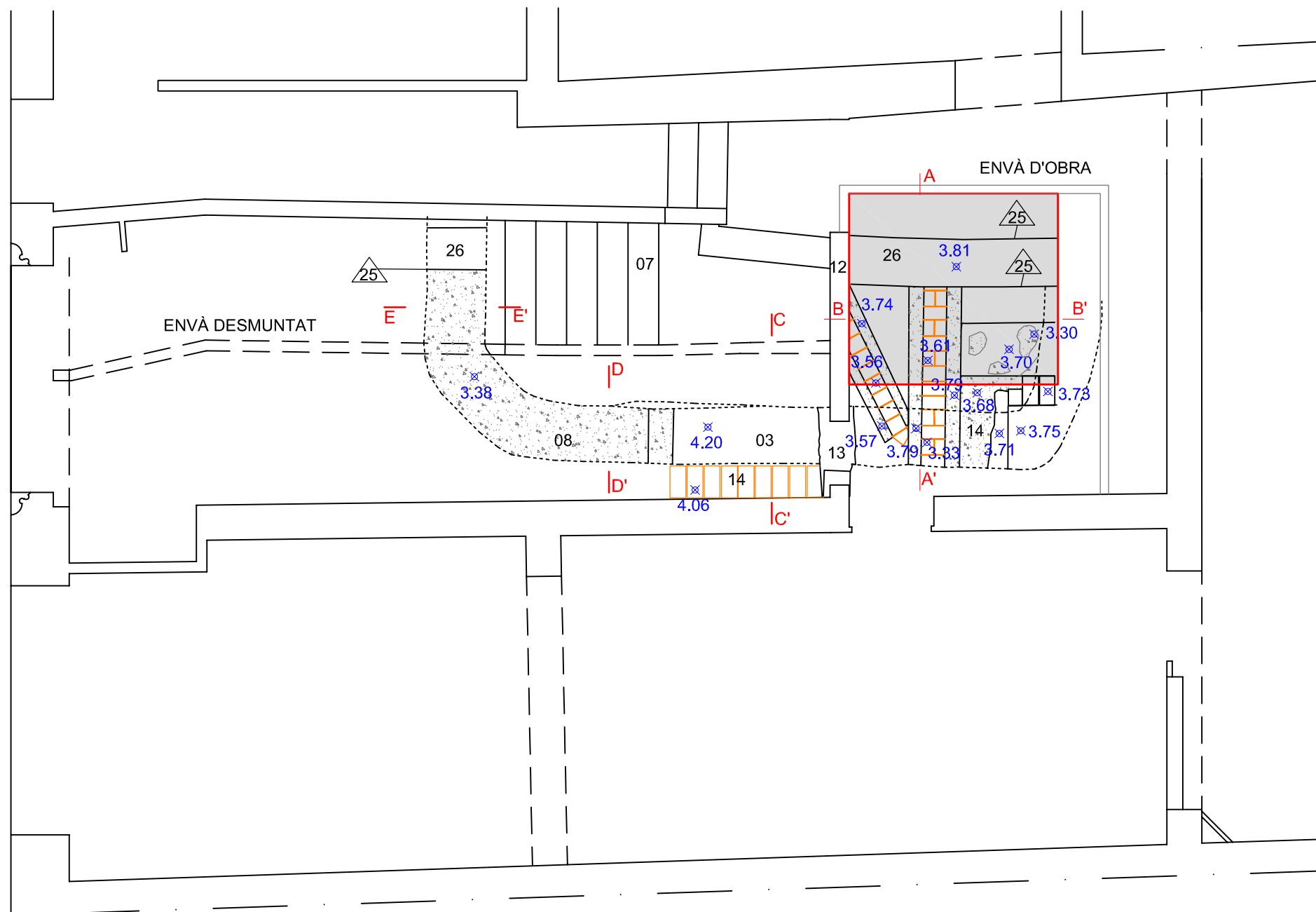
Rebleix: 25

**Cronologia:** segle XX

| UE | NÚM | FRAGMENTS | CODI  | FORMA | TIPOLOGIA | TÈCNICA | PASTA | DECORACIÓ E | DECORACIÓ I | ACABAT E | ACABAT I | CRONOLOGIA           | OBSERVACIONS   | RESTAURACIÓ | MAGATZEM |
|----|-----|-----------|-------|-------|-----------|---------|-------|-------------|-------------|----------|----------|----------------------|--|-------------|----------|
| 6  |     | 1         | 50037 | VO    |           |         |       |             |             |          |          | segle XX             | esmalt verd i blanc  |             |          |
| 15 |     | 1         |       | NA    | CAT       |         |       |             |             |          |          |                      | decoració incisa unglada   |             |          |
| 15 |     | 1         | 14102 | SF    | ESC       | TO      |       |             |             |          |          |                      | Possible dec. fulla de palma   |             |          |
| 15 |     | 1         | 14103 | SF    | PAT       | TO      |       |             |             |          |          |                      | decoració palmetes   |             |          |
| 15 |     | 1         | 14305 | VO    | PAT       |         |       |             |             |          |          | fi sXVI-inicis sXVII | possible ligur en blau <i>berettino</i> ( <i>calligrafico a volute C</i> ) |             |          |
| 15 |     | 1         | 14004 | SF    |           | TO      |       |             |             |          |          |                      | vidrat marró   |             |          |
| 15 |     | 1         | 14002 | SF    |           | TO      |       |             |             |          |          |                      |  |             |          |
| 15 |     | 1         | 60051 |       |           |         |       |             |             |          |          |                      |  |             |          |
| 15 |     | 1         | 50003 |       |           |         |       |             |             |          |          |                      | revestiment morter de calç blanc   |             |          |
| 17 |     | 1         | 14003 | VO    | PAT       | TO      |       |             |             |          |          |                      | vidrat marró   |             |          |
| 17 |     | 1         | 14003 | SF    |           | TO      |       |             |             |          |          |                      | vidrat marró. Gran recipient   |             |          |
| 17 |     | 1         | 50007 |       |           |         |       |             |             |          |          |                      | cremat   |             |          |
| 17 |     | 3         | 60051 |       |           |         |       |             |             |          |          |                      |  |             |          |
| 17 |     | 1         | 60050 |       |           |         |       |             |             |          |          |                      | possible falange dit   |             |          |
| 23 |     | 1         | 13501 | VO    | OLL       | TO      |       |             |             |          |          |                      |  |             |          |
| 23 |     | 2         | 14002 | SF    |           | TO      |       |             |             |          |          |                      |  |             |          |
| 23 |     | 2         | 14003 | VO    | PTA       | TO      |       |             |             |          |          |                      | vidrat marró   |             |          |
| 23 |     | 1         | 14003 | SF    |           | TO      |       |             |             |          |          |                      | vidrat marró   |             |          |
| 23 |     | 1         | 14003 | FO    |           | TO      |       |             |             |          |          |                      | vidrat verd. Petit recipient (possible joguina)                            |             |          |
| 23 |     | 1         | 14003 | SF    |           | TO      |       |             |             |          |          |                      | vidrat verd  |             |          |
| 24 |     | 1         | 13304 | SF    |           | TO      |       |             |             |          |          |                      |  |             |          |
| 24 |     | 1         | 13304 | CO    |           | TO      |       |             |             |          |          |                      | molt rodada  |             |          |
| 24 |     | 1         | 13250 | SF    |           | TO      |       |             |             |          |          |                      |  |             |          |
| 24 |     | 1         | 13501 | VO    |           | TL      |       |             |             |          |          |                      | Alt-medieval   |             |          |
| 24 |     | 1         | 13500 | SF    |           | TL      |       |             |             |          |          |                      | Alt-medieval   |             |          |
| 24 |     | 7         | 60051 |       |           |         |       |             |             |          |          |                      |  |             |          |
| 24 |     | 2         | 20002 | CLA   |           |         |       |             |             |          |          |                      |  |             |          |
| 24 |     | 1         | 30001 |       |           |         |       |             |             |          |          |                      |  |             |          |

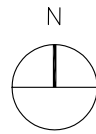


|   |   |                    |  |
|---|---|--------------------|--|
| MEMÒRIA   | <b>CARRER DE LA MERCÈ, 46</b>   |                    |  |
|   | <b>Ciutat Vella, Barcelona</b>  |                    |  |
|   | Codi: 122/14  |                    |  |
|   | PLÀNOL DE SITUACIÓ I ÀMBIT D'ACTUACIÓ                                 |                    |  |
| DIRECCIÓ ARQUEOLÒGICA: Gemma Caballé Crivillés    |   |                    |  |
| DIBUIX DE CAMP:<br>Gemma Caballé                  | BASE PLANIMÈTRICA<br>ICC / BCN-PIC<br>David Roca Bertran (arquitecte) | DATA:<br>Març 2015 |  |
| DIBUIX DE GABINET:<br>Mària Pujals (ARKPADOC SCP) | ESCALA GRÀFICA:<br>S/E  | PLÀNOL:<br>00 (A3) |  |

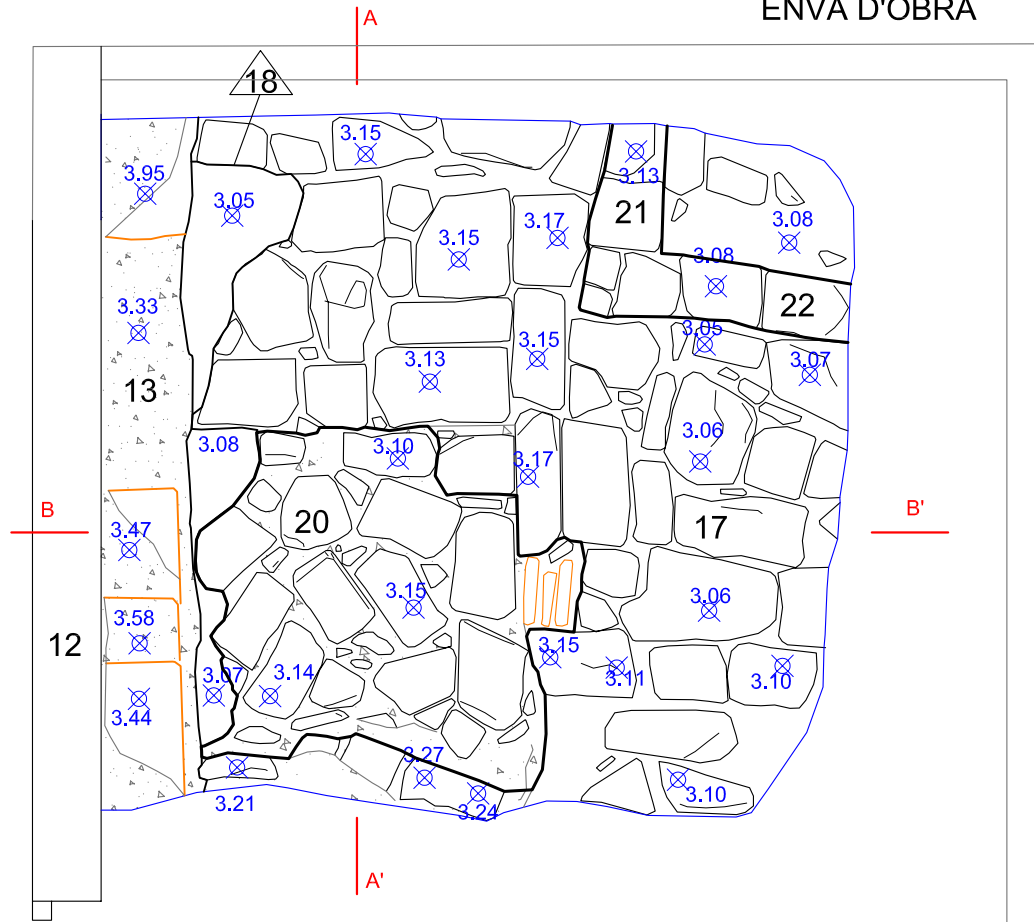


FOSSAT ASCENSOR

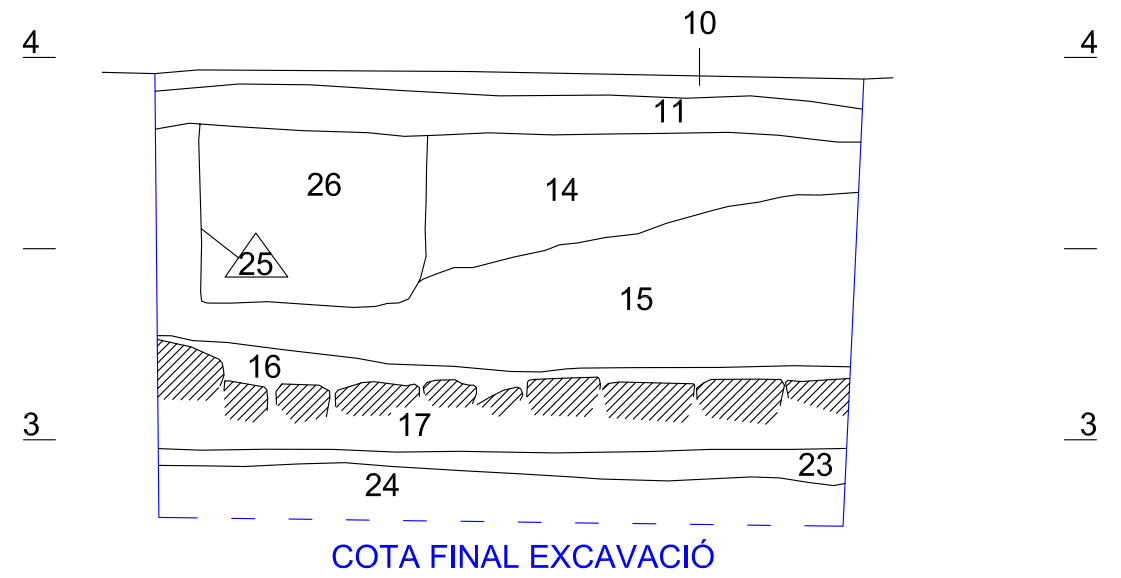
|   |  |                    |  |
|---|--|--------------------|--|
| M<br>E<br>M<br>Ò<br>R<br>I<br>A                   | <b>CARRER DE LA MERCÈ, 46</b>                        |                    |  |
|   | <b>Ciutat Vella, Barcelona</b>                       |                    |  |
|   | Codi: 122/14   |                    |  |
|   | PLANTA PAS CLAVEGUERÓ: CANALITZACIONS UE.14          |                    |  |
| DIRECCIÓ ARQUEOLÒGICA: Gemma Caballé Crivilés     |  |                    |  |
| DIBUIX DE CAMP:<br>Gemma Caballé                  | BASE PLANIMÈTRICA<br>David Roca Bertran (arquitecte) | DATA:<br>Març 2015 |  |
| DIBUIX DE GABINET:<br>Maria Pujals (ARKPADOC SCP) | ESCALA GRÀFICA:<br>1:50                              | PLÀNOL:<br>01 (A3) |  |



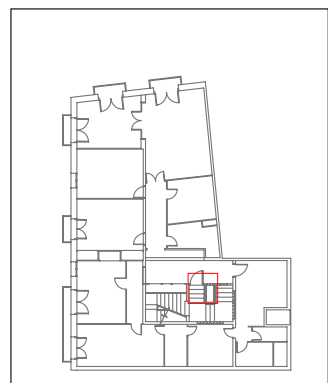
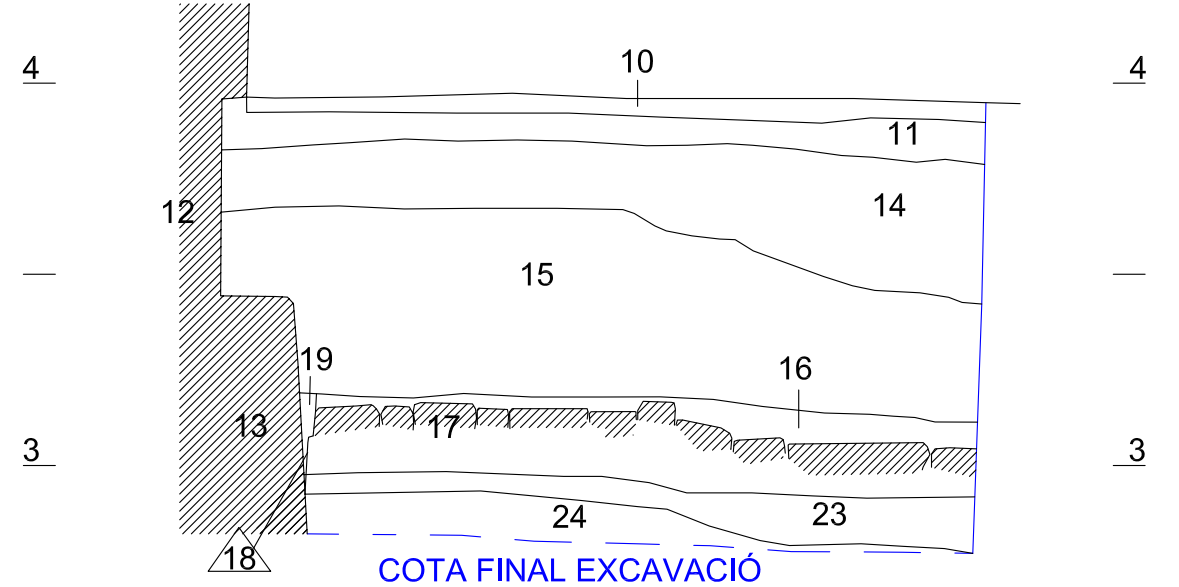
ENVÀ D'OBRA



SECCIÓ A-A'

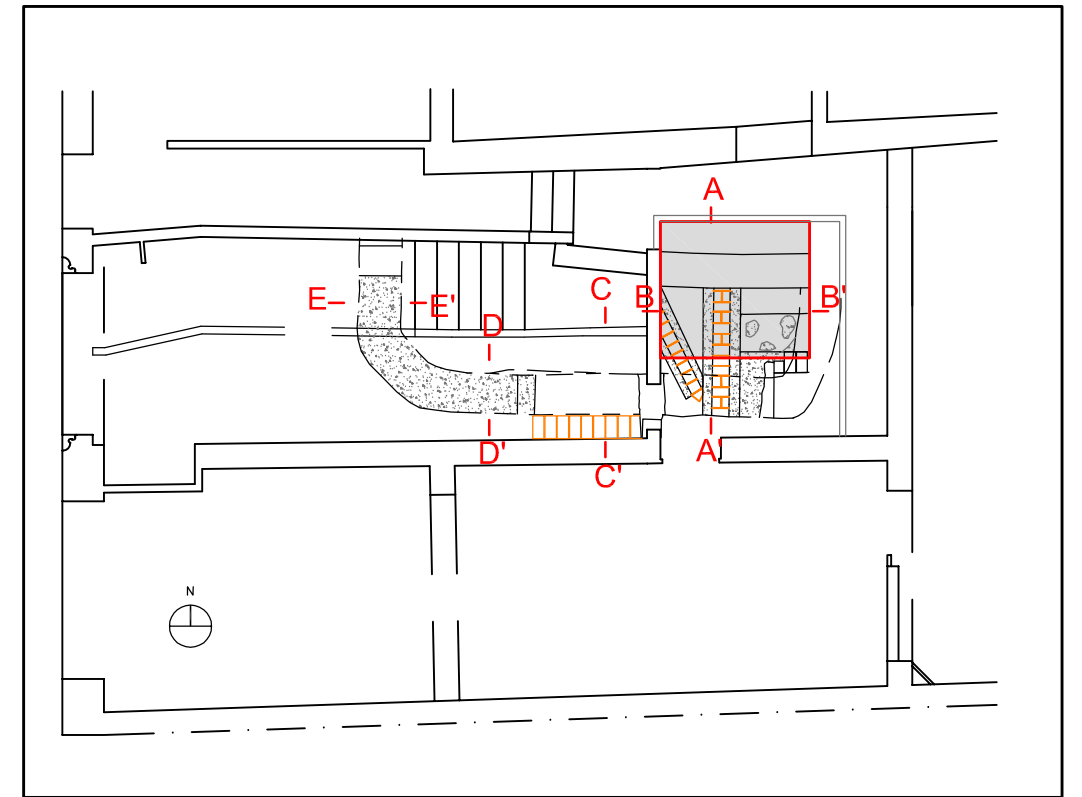
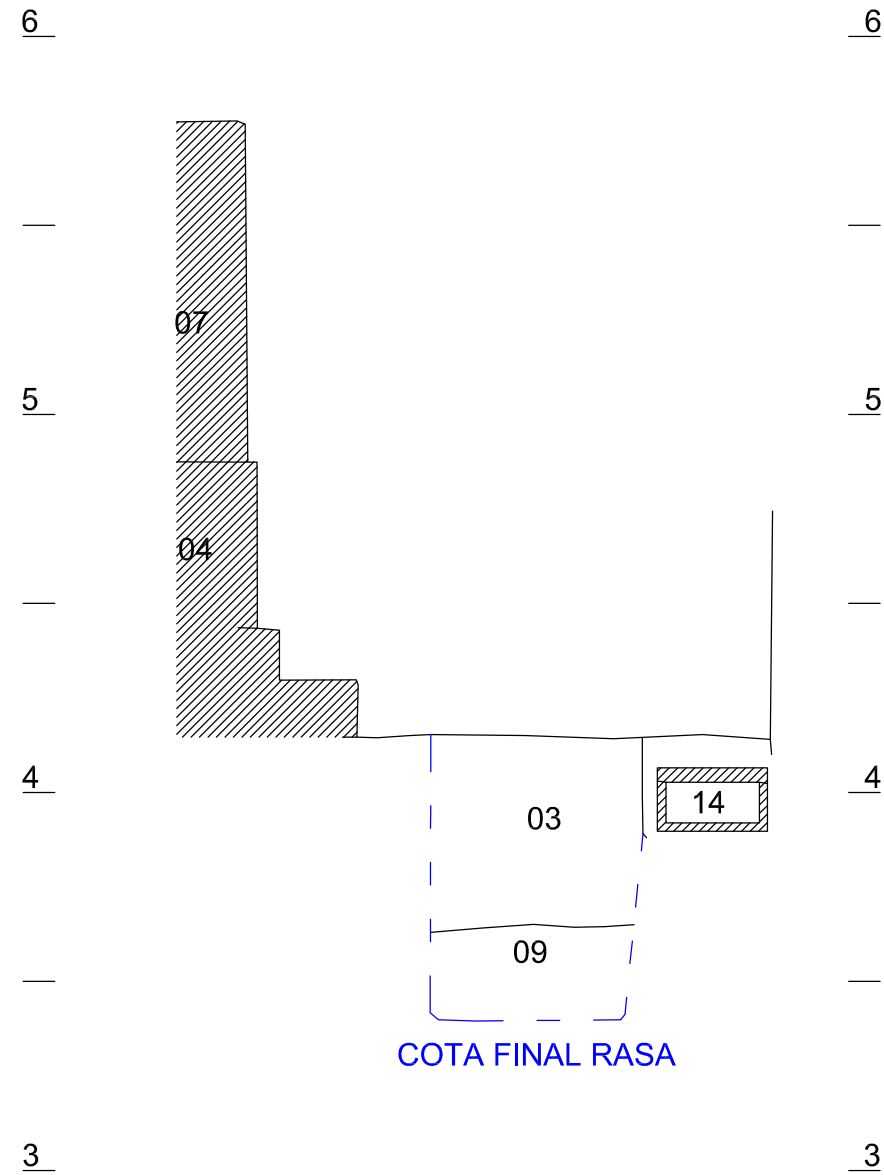


SECCIÓ B-B'

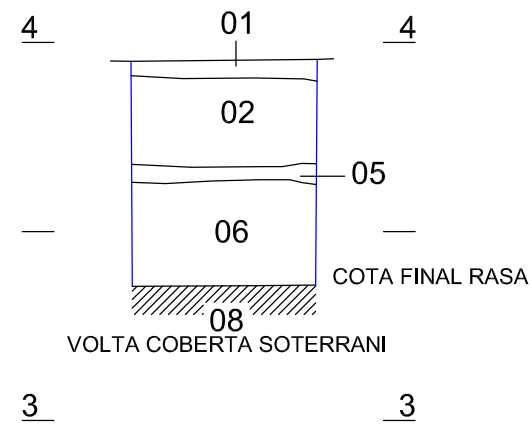


|   |   |  |                    |
|---|---|--|--------------------|
| MEMÒRIA   | <b>CARRER DE LA MERCÈ, 46</b><br><b>Clutat Vella, Barcelona</b><br>Codi: 122/14 |  |                    |
|   | PLANTA I SECCIONS PAVIMENT UE. 17   |  |                    |
|   | DIRECCIÓ ARQUEOLÒGICA: Gemma Caballé Crivilés                                   |  |                    |
|   | DIBUIX DE CAMP:<br>Gemma Caballé  | BASE PLANIMÈTRICA<br>David Roca Bertran (arquitecte) | DATA:<br>Març 2015 |
| DIBUIX DE GABINET:<br>Maria Pujals (ARKPADOC SCP) | ESCALA GRÀFICA:<br>1:20   | PLÀNOL:<br>02 (A3)                                   |                    |

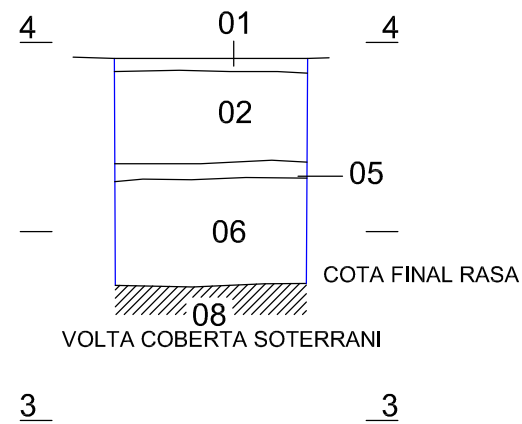
SECCIÓ C-C'



SECCIÓ E-E'



SECCIÓ D-D'



|   |  |                    |  |
|---|--|--------------------|--|
| MEMÒRIA   | <b>CARRER DE LA MERCÈ, 46</b>                        |                    |  |
|   | <b>Ciutat Vella, Barcelona</b>                       |                    |  |
|   | Codi: 122/14   |                    |  |
|   | SECCIÓNS   |                    |  |
| DIRECCIÓ ARQUEOLÒGICA: Gemma Caballé Crivilés     |  |                    |  |
| DIBUIX DE CAMP:<br>Gemma Caballé                  | BASE PLANIMÈTRICA<br>David Roca Bertran (arquitecte) | DATA:<br>Març 2015 |  |
| DIBUIX DE GABINET:<br>Mària Pujals (ARKPADOC SCP) | ESCALA GRÀFICA:<br>1:20<br>                          | PLÀNOL:<br>03 (A3) |  |